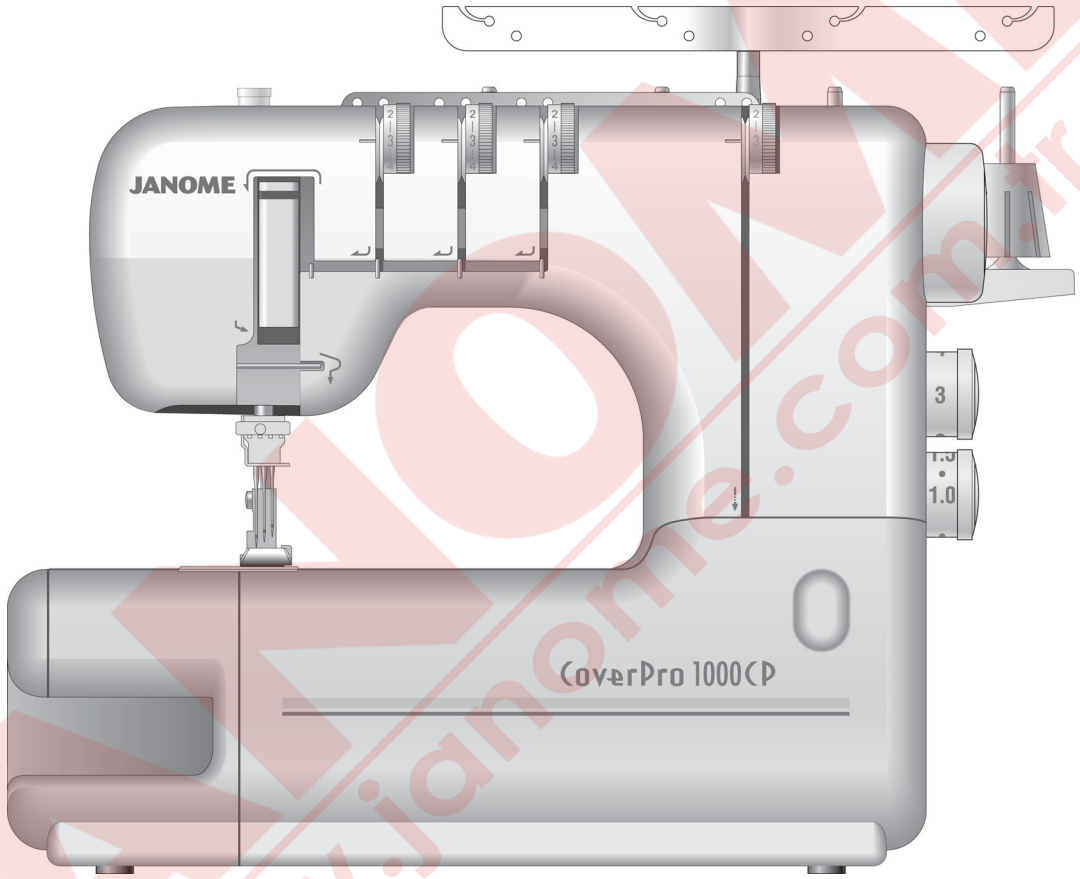


KULLANMA KILAVUZU



COVER PRO 1000CPX

JANOME

ÖNEMLİ GÜVENLİK UYARILARI

Elektirikli cihazlar kullanıldığında aşağıdaki gibi temel emniyet kurallarına dikkat edilmeli :
Bu cihazı kullanmadan tüm talimatları okunmalıdır.

TEHLİKE— Elektrik çarpılma riskini azaltmak için :

1. Dikiş makinanızı prize takılıyken başıboş bırakılmamalı. Kullanım sonrası veya temizlik öncesi fişini muhakkak çekin.
2. Ampülünü değiştirmeden fişini çekiniz. Her zaman aynı tür, 12 volt, 5 watt ampül kullanın.

UYARI— Yangın, yanma, elektrik çarpması ve yaralanma risklerini azaltmak için :

1. Makinanın oyuncak gibi kullanılmasına izin vermeyin. Makine çocuklar tarafından veya çocukların bulunduğu ortamlarda kullanılıyorsa muhakkak gözetim altında bulundurulmalıdır.
2. Bu dikiş makinasını sadece kullanım kılavzunda belirtilen amaçlar için kullanın. Kılavuzda anlatıldığı gibi sadece üreticinin tavsiye ettiği aksesuarları kullanın.
3. Hasarlı kablo veya priz, hasarlı makina, düzgün çalışmama, düşme sonrası veya suya düşürme halleri sonrasında makinayı asla kullanmayınız. Bu gibi durumlarda tamir, bakım elektrik veya mekanik ayarlar için en yakın yetkili satıcıya veya servis merkezine götürün.
4. Makinenin herhangi bir hava deliği tıkalıysa asla çalıştırmayınız. Dikiş makinasının havalandırma deliklerinde ve pedallerinde toz, tiftik ve iplik kalıntılarının birikmesine meydan vermeyiniz.
5. Makinenin herhangi bir deliğine yabancı objeler sokmayın veya bu deliklerin içine birşey düşürmeyin.
6. Evin dışında asla kullanmayınız.
7. Aerosol spreyleerin kullanıldığı veya oksijen takviyesi yapılan yerlerde makineyi asla çalıştırmayın.
8. Fişten çıkartmak için önce bütün kontrolleri ("O") pozisyonuna getirerek kapatınız ve sonra fişi çekin.
9. Fişi çıkartmak için önce makinayı kapatın sonra fişi çekin.
10. Parmaklarınızı hareketli parçalardan özellikle dikiş iğnesinden uzak tutun.
11. Her zaman uygun iğne ayağı kullanın. Yanlış ayak iğnenin kırılmasına sebep olur.
12. Eğrilmiş iğneler kullanmayın.
13. Dikiş sırasında kumaşı itmeyin veya çekmeyin. Bu iğnenin eğrilip kırılmasına sebep olur.
14. Dikiş iğnesi alanı etrafında yapılan ayarlamalarda (iğne değiştirme, iplik geçirme mekanizmasına ayarları, bobin değiştirme işlemleri) ve iğne ayağı değiştirme işlemlerine başlamadan önce makinayı mutlaka kapatın.
15. Kullanım kılavuzunda anlatılan kapakların çıkartılması, yağlama ve diğer servis ayar işlemlerini yaparken makineyi her zaman fişten çektikten sonra bu işlemlere başlayın.

BU KILAVUZU SAKLAYIN

Önceden haber verilmeden tasarım ve özellikler değişebilir

İÇİNDEKİLER

MAKİNEİNİZİ BİLİN

Parça İsimleri	2
Standart Akesuvarlar	3

DİKMEYE BAŞLAMAK

Makineyi Prize Takmak	4
Dikim Hızı Ayarı	4
Volant Nasıl Çevrilir	5
Lüper Kapağını Açmak ve Kapatmak	5
Uzatma	5
Ayak İndirmek ve Kaldırmak	6
Ayak Çıkartmak	6
Ayak Takmak	6
Ayak Baskısını Ayarlamak	6
Dikiş Uzunluğunu Ayarlamak	7
Ön Dişli Çekiş Ayarı	7
İğne Değiştirmek	8
İğne İplik Takıcı / Tutucusu Nasıl Kullanılır	8
İplik Çardağını Ayarlamak	9
Makara Konilerini Yerleştirmek	9
Makineye İplik Takmak	10
İğnelere İplik Takmak	11
İplik Takıcısını Kullanmak	12
Lüper İplik Takmak	13

DİKİŞ TIPLERİ

Üçlü Reçme Dikişi	15
İplik Tansiyonunu Balans Etmek	15
Reçme Dikişi	16
İplik Tansiyonunu Balans Etmek	17
Zincir Dikişi	18
İplik Tansiyonunu Balans Etmek	18
Dikişi Tamamlamak	19
Dikiş Başı	19
Dikiş Sonu	19
İplikleri Düğümlemek	19
Dikim Ortasında Kumaşı Çıkartmak	20
Reçme Dikişle Kenar Kıvrımı	21
Uzatmasız Kenar Kıvrımı	21
Üçlü Reçme Dikiş Kullanımları	22

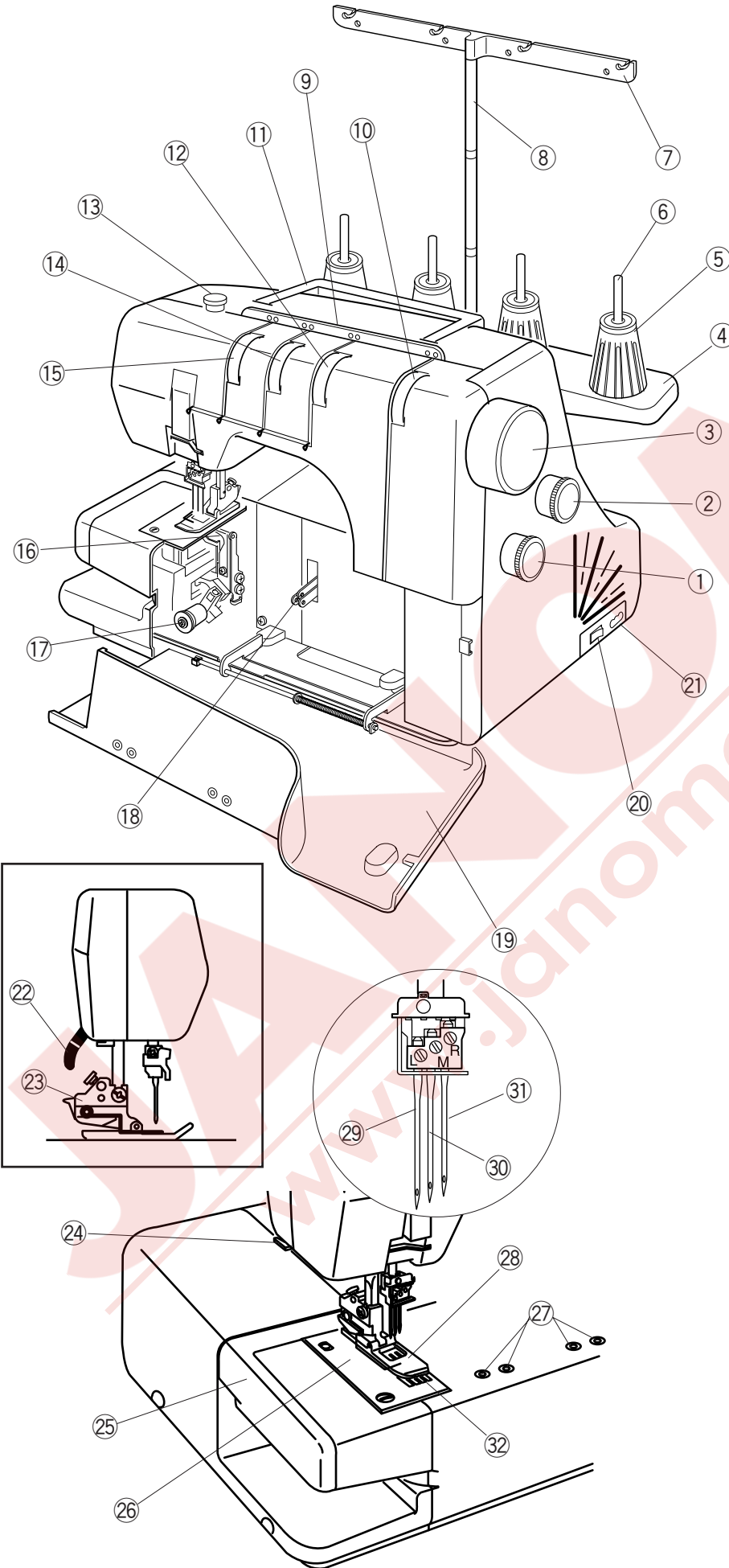
BAKIM

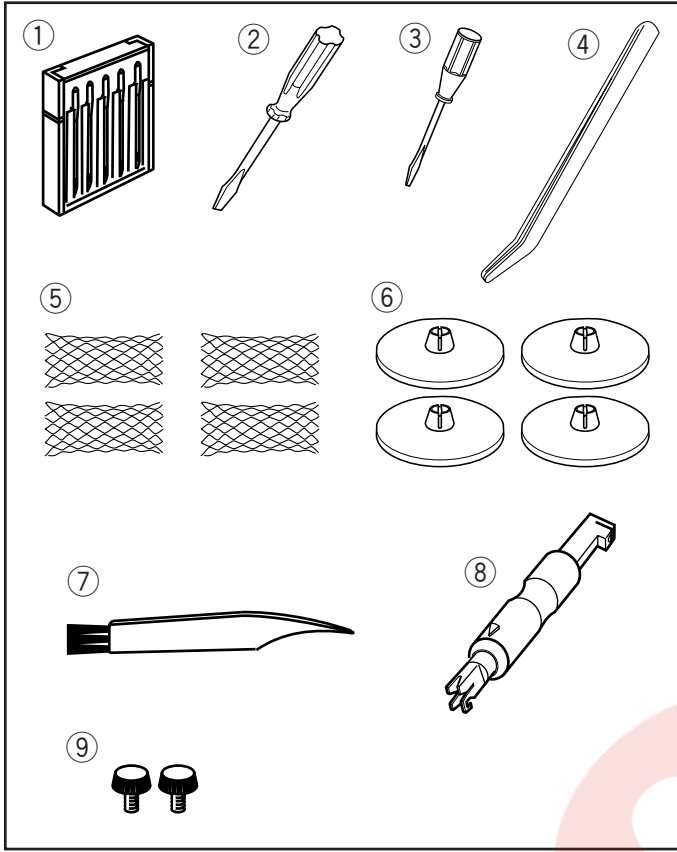
Dişlileri ve Lüper Bölgelerini Temizlemek	23
Ampül Değiştirmek	23
Problem ve Çare	24
Yedek Parça ve Servis	25

MAKİNEİNİZİ BİLİN

Parça İsimleri

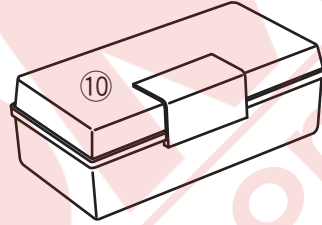
- ① Defransiyel dişli düğmesi
- ② Dikiş uzunluk düğmesi
- ③ Volant
- ④ Makara stantı
- ⑤ Makara tutucusu
- ⑥ Makara mili
- ⑦ İplik çardağı
- ⑧ Çardak direği
- ⑨ İplik rehberi
- ⑩ Lüper iplik tansiyon düğmesi
- ⑪ Taşıma kolu
- ⑫ Sağ iplik tansiyon düğmesi
- ⑬ Baskı ayar vidası
- ⑭ Orta iğne tansiyon düğmesi
- ⑮ Sol iğne iplik tansiyonu
- ⑯ Lüper
- ⑰ Lüper bırakma kolu
- ⑱ Lüper horozu
- ⑲ Lüper kapağı
- ⑳ Açma/Kapatma
- ㉑ Makine soketi
- ㉒ Ayak kaldırma kolu
- ㉓ Ayak tutucusu
- ㉔ İplik kesicisi
- ㉕ Uzatma
- ㉖ İğne plakası
- ㉗ Parça bağlama yeri
- ㉘ Ayak
- ㉙ Sol iğne (#80/12)
- ㉚ Orta iğne (#80/12)
- ㉛ Sağ iğne (#80/12)
- ㉜ Dişliler

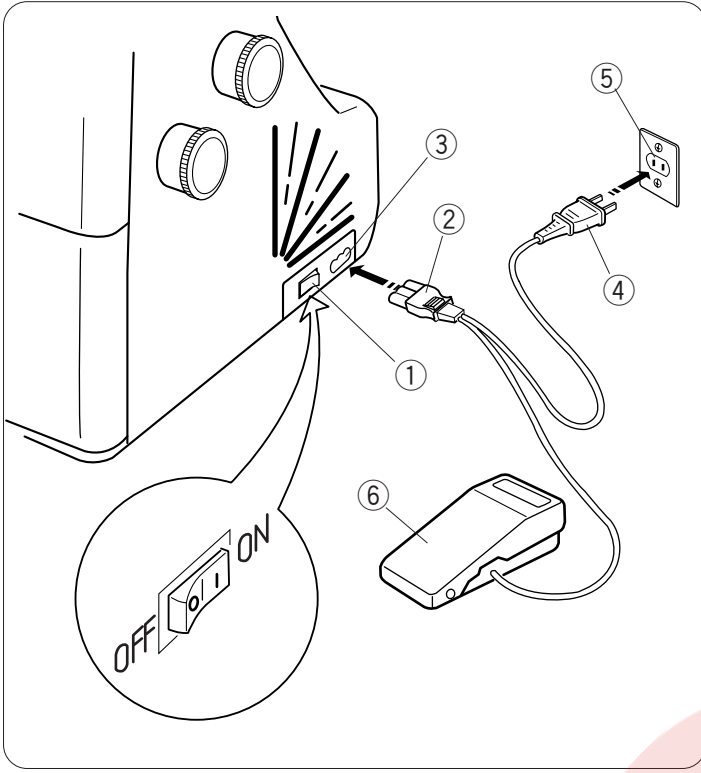




Standart Aksesuarlar

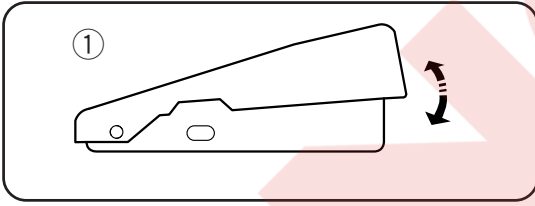
- ① İğneler: 2 X #80/12, 3 X #90/14 (Schmetz EL X 705)
- ② Tornavida (Büyük)
- ③ Tornavida(Küçük)
- ④ Cımbız
- ⑤ File
- ⑥ Makara tutucu tapaları
- ⑦ Fırca
- ⑧ İplik takıcı
- ⑨ Bağlantı vidaları (opsiyonel aksesuarlar takmak için)(opsiyonel aksesuarlar listesi için talimat listesine bakın.)
- ⑩ Aksesuar kutusu





DİKMEYE BAŞLAMAK Makineyi Prize Takmak

- 1 Makineyi açma/kapatma tuşundan kapatın ve makine fişini makine soketine takın.
- 2 Ana fişi duvar prizine takın.
- 3 Açma/Kapatma tuşundan makineyi açın.
 - 1 Açma Kapatma Tuşu
 - 2 Makine Fişi
 - 3 Makine Soketi
 - 4 Ana fiş
 - 5 Duvar Prizi
 - 6 Pedal



Dikim Hızı Ayarı

Dikim hızı pedal ile değiştirebiliriz.

Pedala ne kadar basarsanız makine o kadar hızlı çalışır.

Ayağı yukarıya alıp pedala basıp hız ayarlamayı deneyin.

- 1 Pedal

Çalıştırma Talimatları:

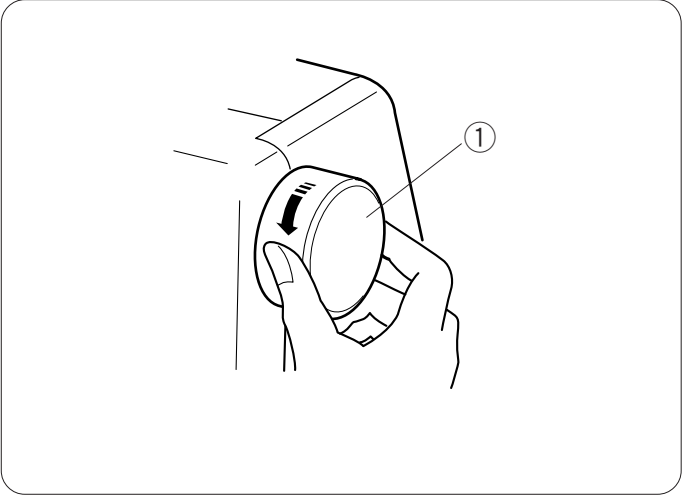
Açma / Kapatma tuşun üzerindeki "O" işareti kapalı olduğunu gösterir.

Polarize prizli cihazlar için (prizin bir ayağı diğerinden daha geniş olması):

Elektirik çarpma riskini azaltmak için bu tür priz sadece polarize duvar prizine tek bir şekilde bağlanabilir. Eğer takmaya çalıştığınızda uymazsa prizi ters döndürüp tekrar deneyin. Hala girmezse o zaman elektirikçiye uygun prizi taktırın ve hiçbir zaman kendiniz prizi modifiye etmeyin.

Güvenliğiniz için:

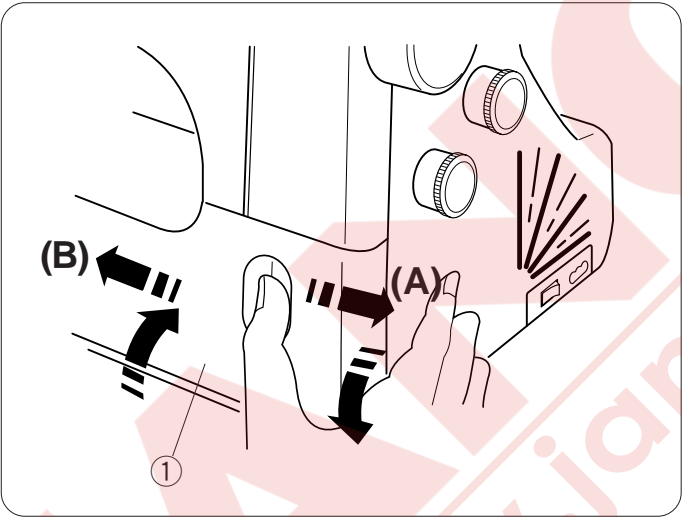
1. Dikim yaparken gözleriniz hep dikim alanında olsun ve iplik horozu, volan ve iğne gibi hareket eden parçaları kesinlikle elemeyin.
2. Aşağıdaki durumlarda her zaman makineyi kapatın ve prizden çekin:
 - * makineyi kendi başına bırakırsanız.
 - * parça takarken ve çıkartırken.
 - * makineyi temizlerken.
3. Pedalın üzerine hiçbirşey koymayın yoksa makine hiç durmadan çalışacaktır.



Volant Nasıl Çevirilir

Her zaman Volantı kendinize doğru çevirin. (Saat yönünün tersine).

- ① Volant



Lüper Kapağını Açmak ve Kapatmak

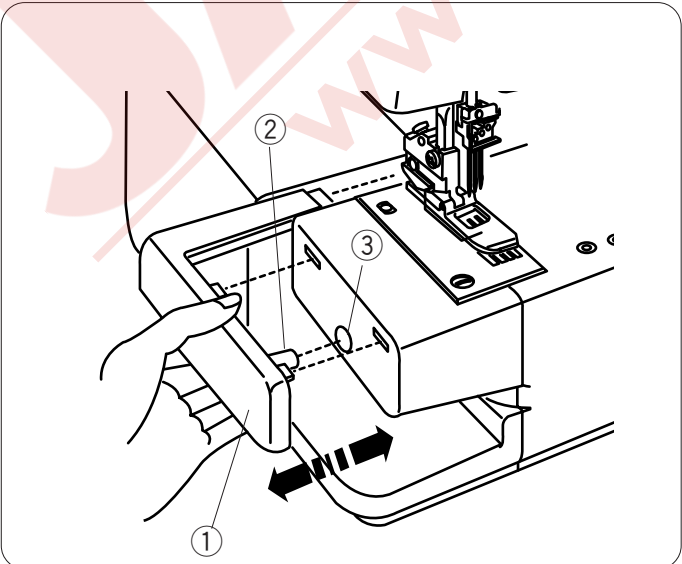
Açmak için: (A)

Baş parmağınızla sağ doğru itebildiniz kadar iterek lüper kapağı kendinize doğru çekin.

Kapatmak için: (B)

Lüper kapağını kaldırın ve makineye doğru itin. Lüper kapağı otomatik olarak yerine oturur.

- ① Lüper kapağı



Uzatma

Uzatma ilave dikim alanı sağlıyor ve kolaylıkla yuvarlak burun dikimi çıkartılabilir.

Uzatmayı çıkartmak:

Uzatmayı makinede çekin.

- ① Uzatma

Uzatmayı takmak:

Uzatmanın pimini makinenin deliği ile hizaya getirin.

Uzatmayı yerine oturana kadar itin.

- ② Pim
③ Delik

Ayak İndirmek ve Kaldırmak

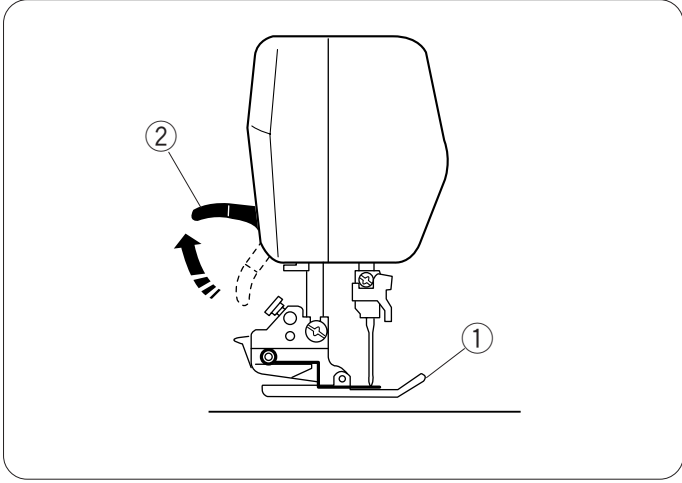
Ayak kolunu kaldırıp vı indirerek ayađı kaldırıp indirirsiniz.

* Makineyi kullanırken hep ayađı indirerek kullanın, iplik takarken ve ipliksiz deneme yaparken hariç.

NOT:

Ayak kaldırıldığında iplik tansiyonu serbest bırakılır.

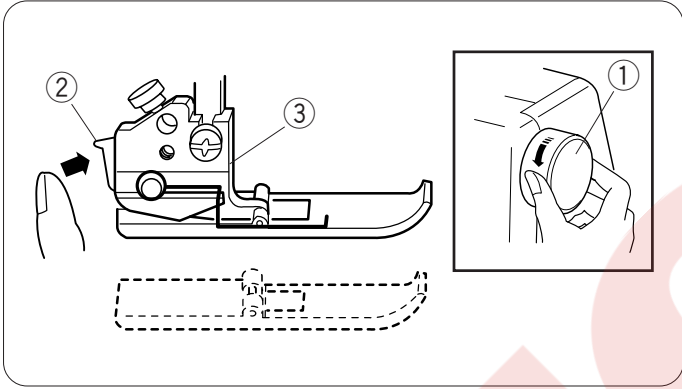
- ① Ayak
- ② Ayak kaldırma kolu



Ayak Çıkartmak

- ① Makineyi Açma/Kapatma düğmesinden kapatın ve prizden çekin.
- ② Volantı kendinize doğru çevirerek iğneyi kaldırın. Ayađı kaldırın.
- ③ Ayađın arka tarafında bulunan ufak kola basın. Ayak yerinden çıkacaktır.

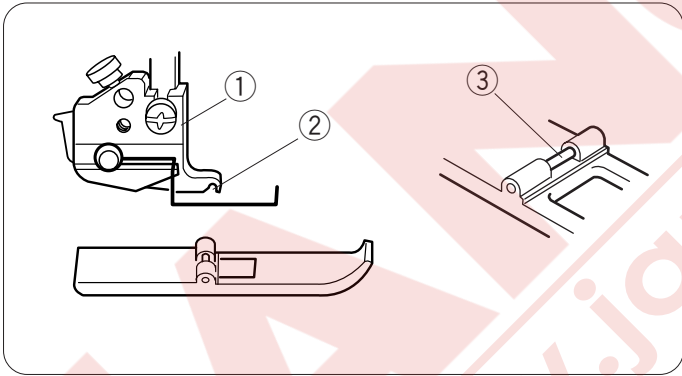
- ① Volantı
- ② Kol
- ③ Ayak tutucusu



Ayak Takmak

- ① Makineyi Açma/Kapatma düğmesinden kapatın ve prizden çekin.
- ② Ayađın üzerindeki pim ayak tutucusunun yuvasına uyacak şekilde ayađı yerleştirin.
- ③ Ayak tutucusunu indirerek yerine kilitleyin.
- ④ Ayađı kaldırarak yerine oturduğuna emin olun.

- ① Ayak tutucusu
- ② Yuva
- ③ Pim



Ayak Baskısını Ayarlamak

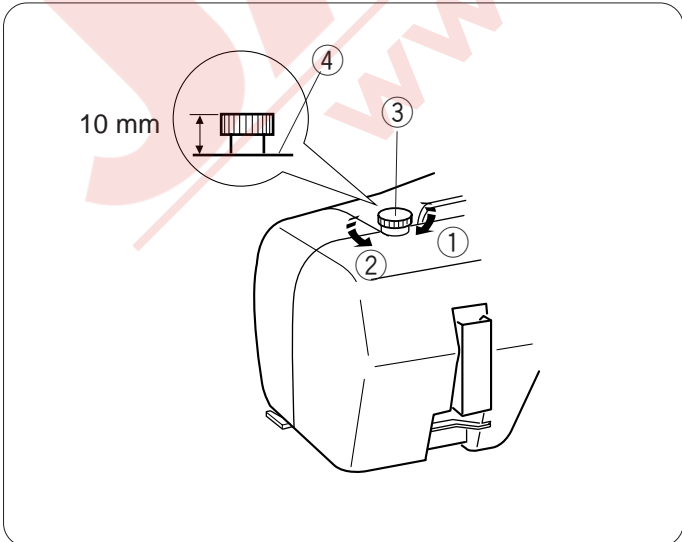
Normal dikim yapılacaksa ayak baskısını ayarlamak gerekli değildir.

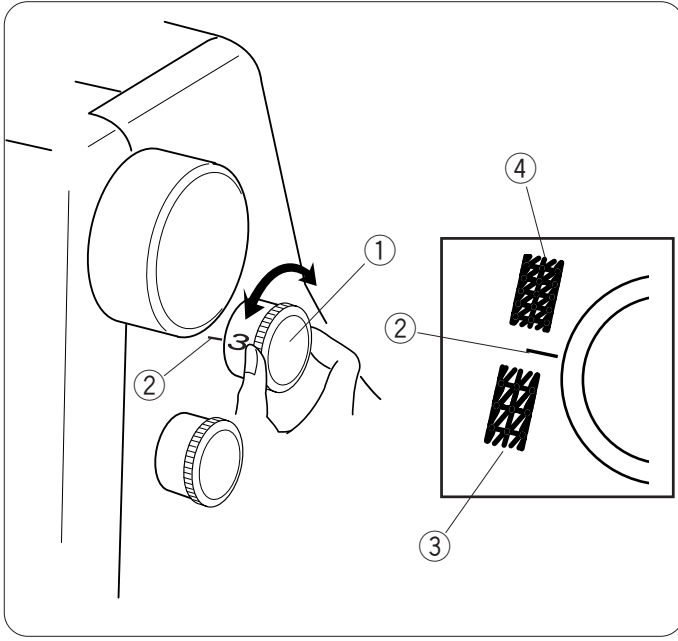
Kalın ve ince kumaş dikdiğiniz zaman ayar vidasını çevirin:

- kalın kumaşlar için saat yönüne.
- ince kumaşlar için saat yönünün tersine.

* Normal dikim için, ayar vidasının kafası makinenin üstünden 2mm daha yüksek olsun.

- ① Azaltmak için
- ② Artırmak için
- ③ Ayar vidası
- ④ Makinenin üstü





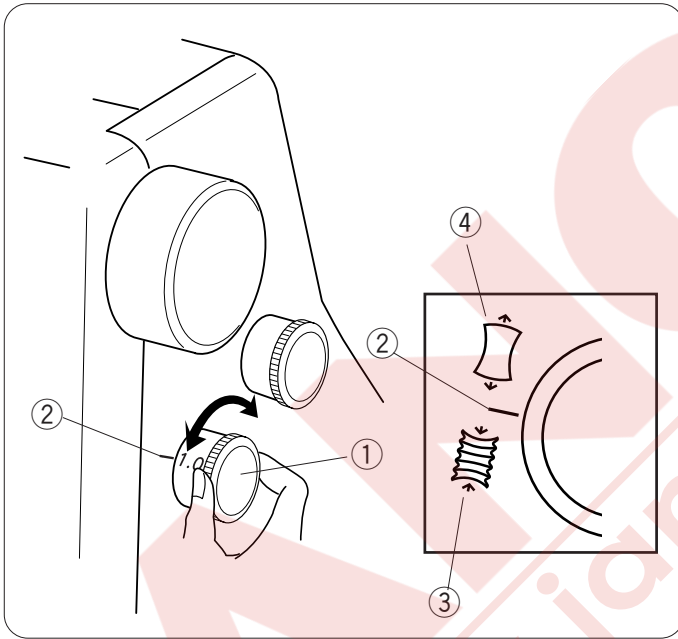
Dikiş Uzunluğu Ayarlamak

Dikiş uzunluğunu ayarlamak için düğmeyi döndürün. Numara ne kadar yüksek ise dikiş uzunluğu da o kadar daha uzundur.

Dikiş uzunluğu 1 den 4mm'e kadar ayarlanabilir.

- ① Dikiş uzunluk düğmesi
- ② Ayar işareti
- ③ Uzatmak için
- ④ Kısaltmak için

* Normal dikim için dikiş uzunluğunu 3 ile 3.5 olarak ayarlayın.



Ön Dişli Çekiş Ayarı

Ön çekiş ayarı düğmeyi çevirerek ayarlanabilir.

Düğmenin üzerindeki numara ön ve arka dişlinin arasındaki hareket oranını gösterir.

- Normal dikim için düğmeyi 1.0'a ayarlayın.
- Buruşma olabilecek ince kumaş dikimlerinde ise düğmeyi daha ufak rakama ayarlayın.
- Örne, jerse ve triko gibi esnek kumaş dikimlerinde düğmeyi dah büyük rakama ayarlayın.

- ① Ön çekiş ayar düğmesi
- ② Ayar işareti
- ③ Daraltmak için
- ④ Uzatmak için

İğne Değiştirmek

⚠ DİKKAT:

İğne değiştirmeden önce makineyi açma/ kapatma tuşundan kapatın ve prizden çekin

Volantı kendinize doğru çevirerek iğneyi en yüksek pozisyonuna getirin.

① Volant

Çıkartmak istediğiniz iğnenin iğne vidasını gevşetin.

② İğne vidası

③ Küçük tornavida

Yeni iğneyi iğne vidasına düz tarafın arkaya bakacak ve stopere dayanacak şekilde yerleştirin. İğne vidasını sıkın.

④ Düz tarafı

⑤ Stoper

İğne İplik Takma / Tutucusu Nasıl Kullanılır

İğneyi kolayca takmak isteniliyorsa iğne iplik takıcısının ucunu iğneyi tutmak için kullanın.

Gösterildiği gibi iğneyi iğne iplik takıcısına iğnenin düz tarafı arkaya bakacak şekilde yerleştirin.

İğneyi iğne yuvasına girebildiği kadar iterek yerleştirin.

İğne vidasını iğneyi iğne iplik takıcı / tutucu ile tutarken sıkıca sıkın.

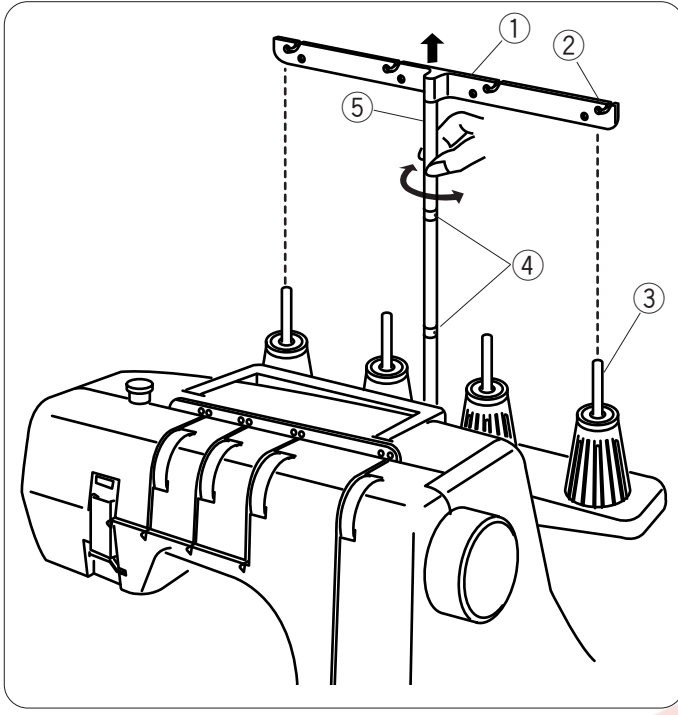
İğne iplik takıcı / tutucusunu aşağıya çekerek çıkartın.

⑥ İğne iplik takıcı/tutucusu

NOT:

Schmetz iğneleri EL X 705 büyüklüğü 80/12 veya EL X 705 büyüklüğü 90/14. kullanın.

Eğri veya kör iğneler kullanmayın.



İplik Çardağın Ayarlamak

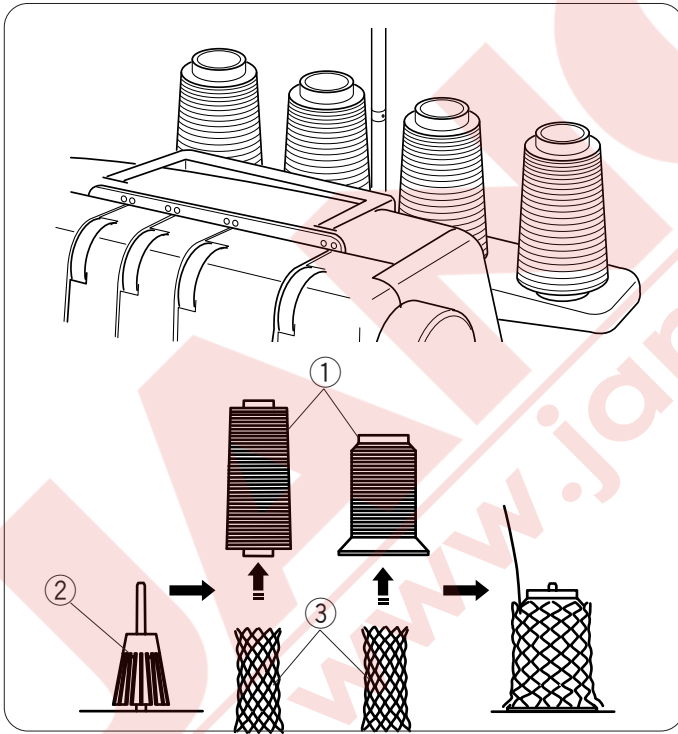
İplik çardağını sonuna kadar yukarıya çekin.

İplik rehber çubuğunu makara millerinin tam üzerine gelecek şekilde döndürün.

- ① İplik rehber çubuğu
- ② İplik rehberi
- ③ Makara mili
- ④ Stoperler
- ⑤ İplik rehber direği

NOT:

İplik çardağının direğindeki iki stoperlerin gösterildiği gibi doğru pozisyonunda olduklarına emin olun.

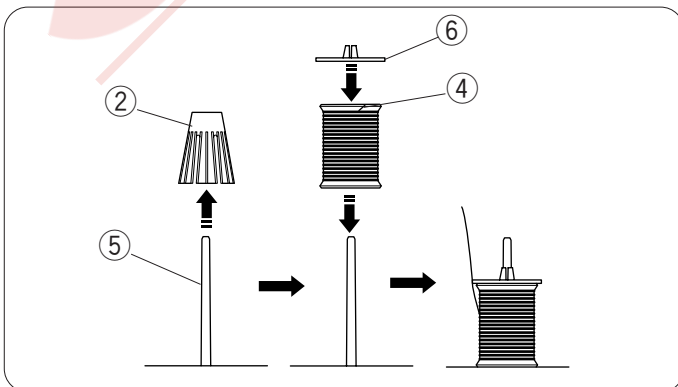


Makara Konilerini Yerleştirmek

Makara konilerini makara tutucularına yerleştirin.

Eğer iplik takarken veya dikerken iplik makara konisinden aşağıya kayıyorsa gösterildiği gibi ipliğin sıkışmaması için file takın.

- ① Makara konisi
- ② Makara tutucusu
- ③ File



Küçük makara kullanımında makara millerinden makara tutucularını çıkartın.

- ④ Küçük iplik makarası
- ⑤ Makara mili

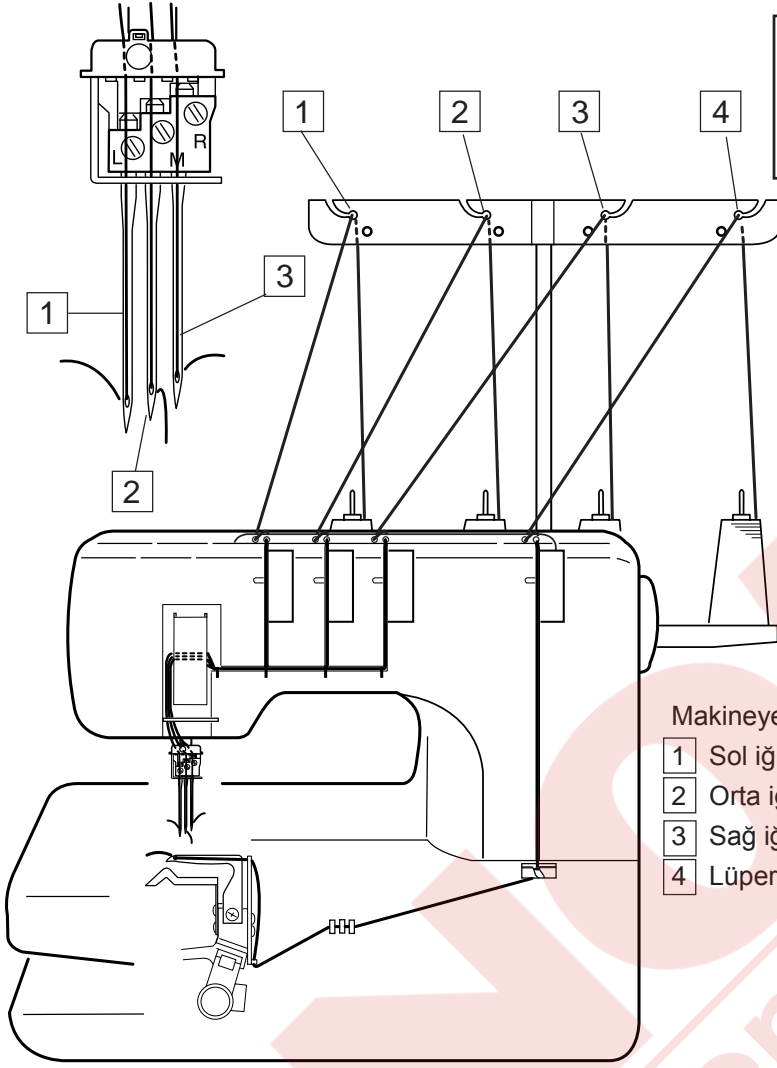
Makarayı kesikli tarafı üste gelecek şekilde yerleştirin ve üstüne makara tutucu tapasını üstüne takın.

- ⑥ Makara tutucu tapası

Makineye İplik Takmak

⚠ DİKKAT:

Makineye iplik takmadan önce makineyi açma/ kapatma tuşundan kapatın ve prizden çekin



Makineye aşağıdaki sırada iplik takın:

- 1 Sol iğne ipliği
- 2 Orta iğne ipliği
- 3 Sağ iğne ipliği
- 4 Lüper ipliği

Ayağı kaldırın.

- 1 Ayak kaldırıcısı

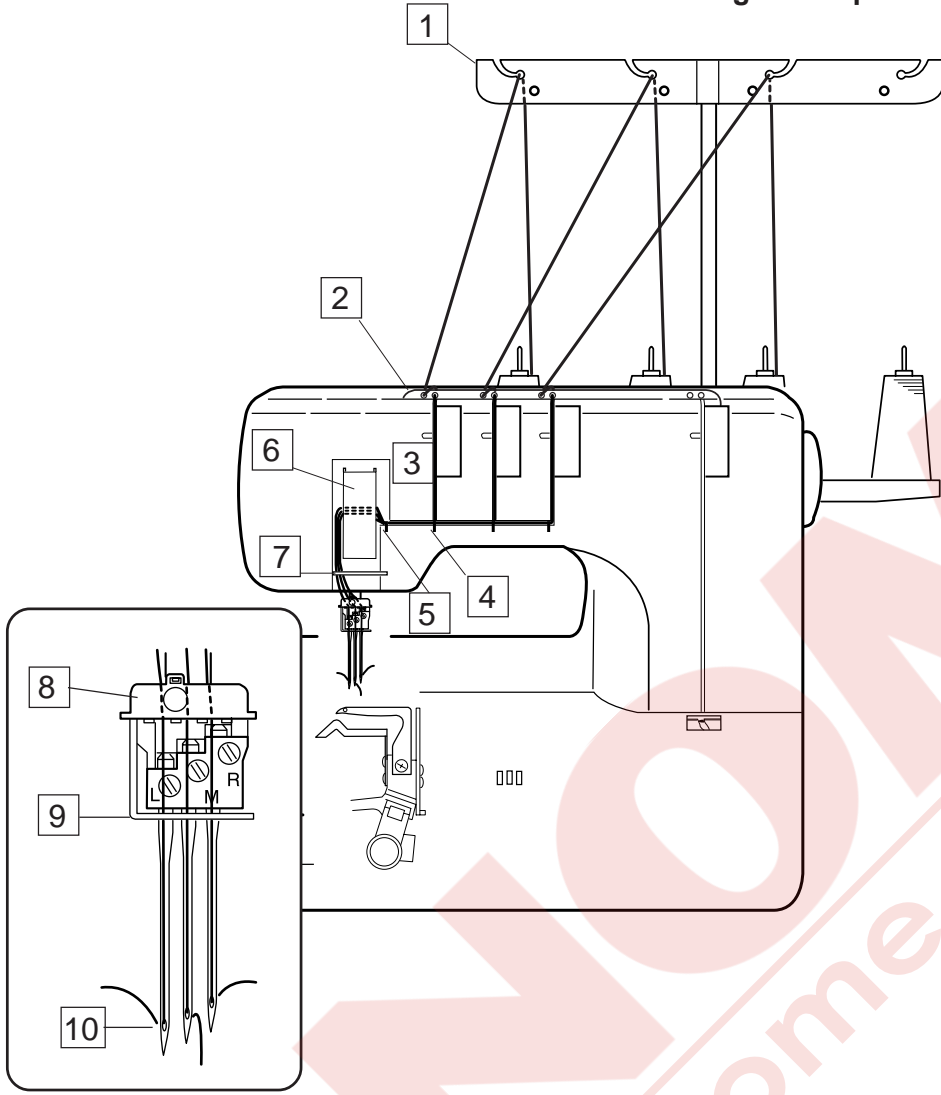
NOT:

Makineye iplik takarken her zaman ayağı kaldırın.

Volantı kendinize doğru çevirerek iğneyi en yüksek pozisyonuna getirin.

- 2 Volant

İğnelere İplik Takmak



Her Bir İğneye Aşağıda Belirtilen Adımlar ile İplik Takın :

- 1 İpliği iplik çardağının (A) da gösterildiği gibi sol tarafından arkadan öne doğru geçirin.

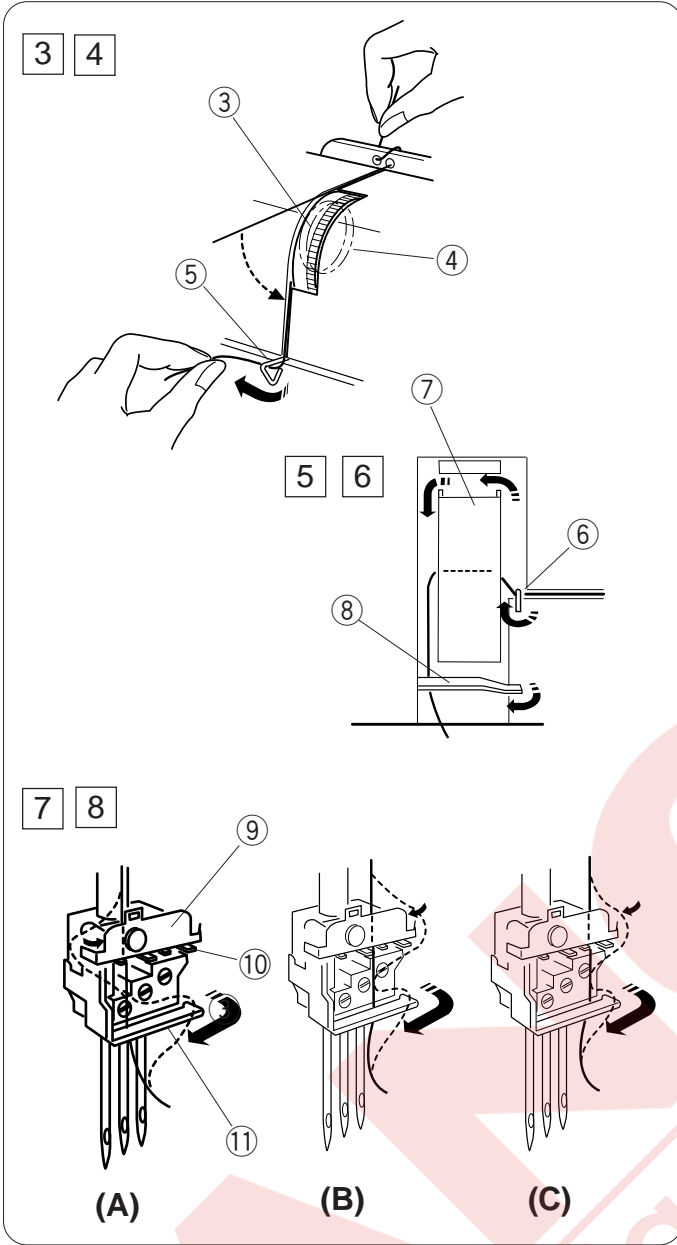
NOT:

Eğer iplik çardağın iplik rehber çentiğinden çıkıyorsa, ipliği (B) de gösterildiği gibi ipliği tekrar iplik çardak deliğinden geçirin.

- 1 İplik Çardağı

- 2 İplikleri resimdeki gibi iplik çardağın plakasının sol tarafındaki rehber deliklerinden geçirin.

- 2 Çardak İplik Rehber Plakası



- 3 İpliği iki ucundan tutun ve ipliğin tansiyon disklerinin arasında düzgün geçtiğine emin olmak için ipliği hafifçe çekin. (Eğer baskı ayağı kaldırılırsa iplik iki tansiyon diskini ayarısına rahatça geçer.)

- 3 Tansiyon Düğmesi
4 Tansiyon Diskleri

- 4 İpliği iplik rehberinden (A) gösterdiği gibi sağ taraftan geçirin.
5 İplik rehberi (A)

- 5 İpliği sola doğru çekip iplik rehberinden (B) geçirin.
İpliği yukarıya çekerek horoz kapağın arkasından geçirin.
6 İplik rehberi (B)
7 Horoz kapağı

- 6 İpliği aşaya doğru çekin ve iplik rehberinin (C) arkasından sağdan geçirin.
8 İplik rehberi (C)

- 7 Her Bir İğneye Aşağıda Belirtilen Adımlar ile İplik Takın :

Sol iğne (A): İpliği iplik rehber plakasının solundan geçirin. İpliği birince ve ikinci çataldan soldan geçirin.

Orta iğne (B): İpliği iplik rehber plakasının arkasından sağ taraftan geçirin. İpliği iki içde olan çataların arasından geçirin.

Sağ iğne (C): İpliği iplik rehber plakasının arkasından sağ taraftan geçirin. İpliği birince ve ikinci çataldan sağdan geçirin.

- 9 İplik rehber plakası
10 Çatalar

- 8 Bütün iplikleri sağdan iğne mil iplik rehberinin arkasına geçirin.

Her iğneye ipliği iplik takıcı ile takın (Aşaya bakın).
11 İğne mil iplik rehberi

İplik Takıcısını Kullanmak

- 1 İplik takıcısının tutma yerini üçgen işaretinin yukarıya bakacak şekilde tutun. İpliği "Y" şeklindeki çentiğin yarığına yerleştirin.

- 1 Üçgen işareti 2 "Y" şeklindeki çentik

- 2 "V" şekilli çentiği iğnin deliğinin üzerine gelecek şekilde yerleştirin.

- 3 İğne iplik takıcısını iğneye dayanarak aşağı doğru iplik takıcısının iğnesi iğne deliğine girene kadar çekin.

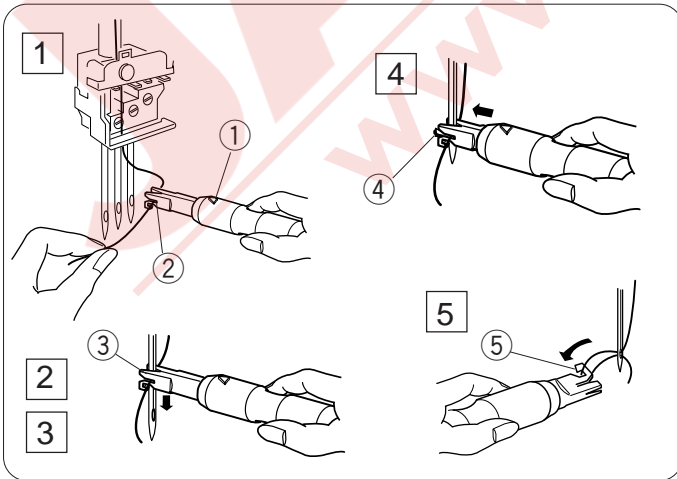
- 3 "V" şeklindeki çentik

- 4 İplik takıcı iğnesi

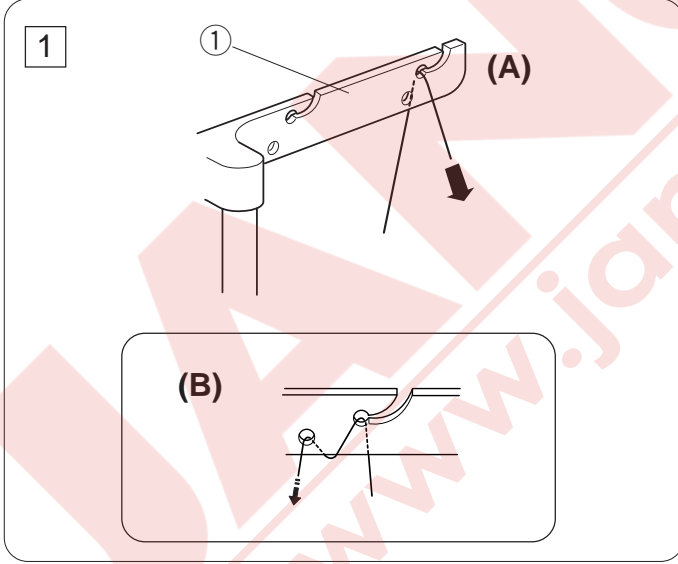
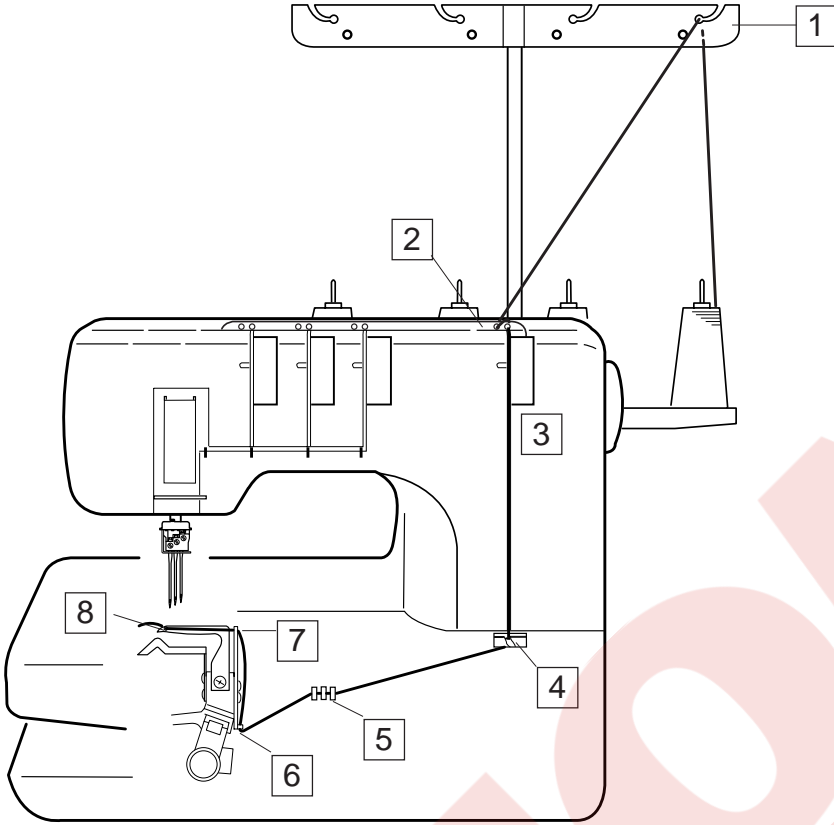
- 4 İplik takıcısını itin iplik iğnenin deliğinden geçicektir.

- 5 İğneden iplik takıcısını çıkartın. İpliğin halkasını kanca ile alın ve ipliği arkadan çekin.

- 5 Kanca



Lüperre İplik Takmak



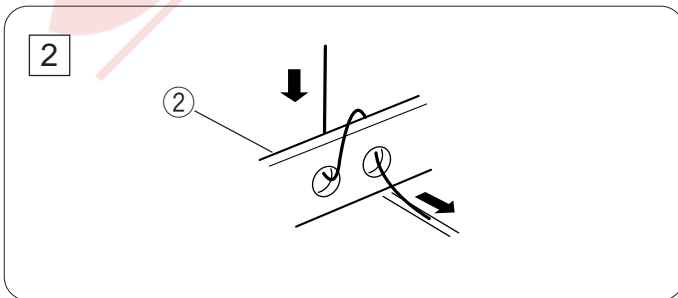
Lüperre Aşağıdaki Adımlar ile İplik Takın:

- 1 İpliği iplik çardağının gösterildiği gibi sağ tarafından arkadan öne doğru geçirin (A).

NOT:

Eğer iplik çardağın iplik rehber çentiğinden çıkıyorsa, ipliği gösterildiği gibi ipliği tekrar iplik çardak deliğinden geçirin (B).

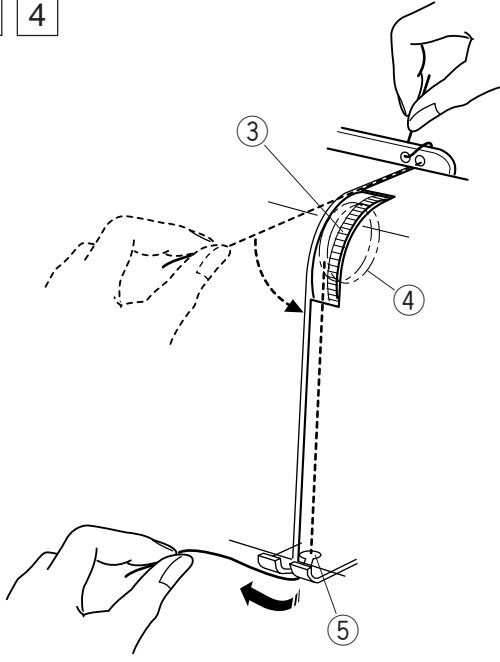
- 1 İplik çardağı



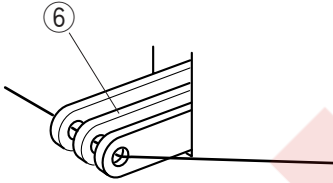
- 2 İplikleri resimdeki gibi iplik çardağın plakasının sağ tarafındaki rehber deliklerinden geçirin.

- 2 İplik rehber plakası

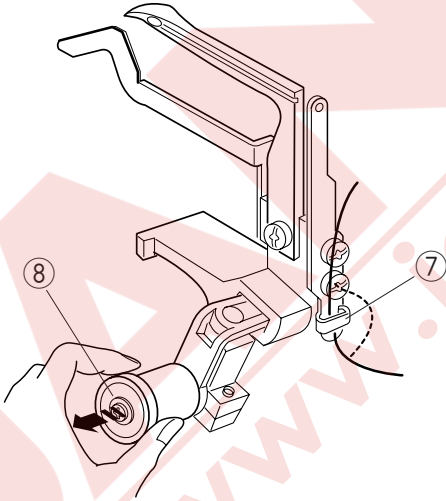
3 4



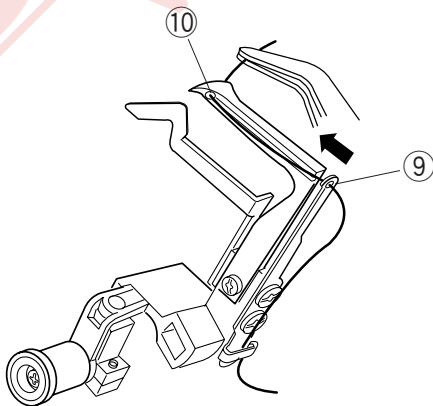
5



6 7



8 9



3 İpliği iki ucundan tutun ve ipliğin tansiyon disklerinin arasında düzgün geçtiğine emin olmak için ipliği hafifçe çekin. (Eğer baskı ayağı kaldırılırsa iplik iki tansiyon diskin ayarına rahatça geçer.)

- ③ Tansiyon Düğmesi
- ④ Tansiyon Diskleri

4 İpliği lüper iplik rehberinden (A) gösterdiği gibi sağ tarafdan geçirin.

- ⑤ Lüper iplik rehberi (A)

5 İpliği lüper horozların deliklerinden geçirin.

- ⑥ Lüper Horozu

NOT:

İğneyi en yüksek pozisyonuna getirerek horozların deliklerinin hizaya gelmesini sağlayın.

6 İpliği lüper iplik rehberinin (B) arkasından sağdan geçirin.

- ⑦ Lüper iplik rehberi (B)

7 Lüper bırakma kulpunu çekince lüper sağ doğru eğilerek rahat ulaşım sağlayacaktır.

- ⑧ Lüper bırakma kulpu

8 İpliği lüper iplik rehberin deliğinden geçirin (D) ce sonra lüperden geçirin.

İpliği ucunu arkaya doğru 4" (10 cm) çekin.

- ⑨ Lüper iplik rehberi(D)
- ⑩ Lüper deliği

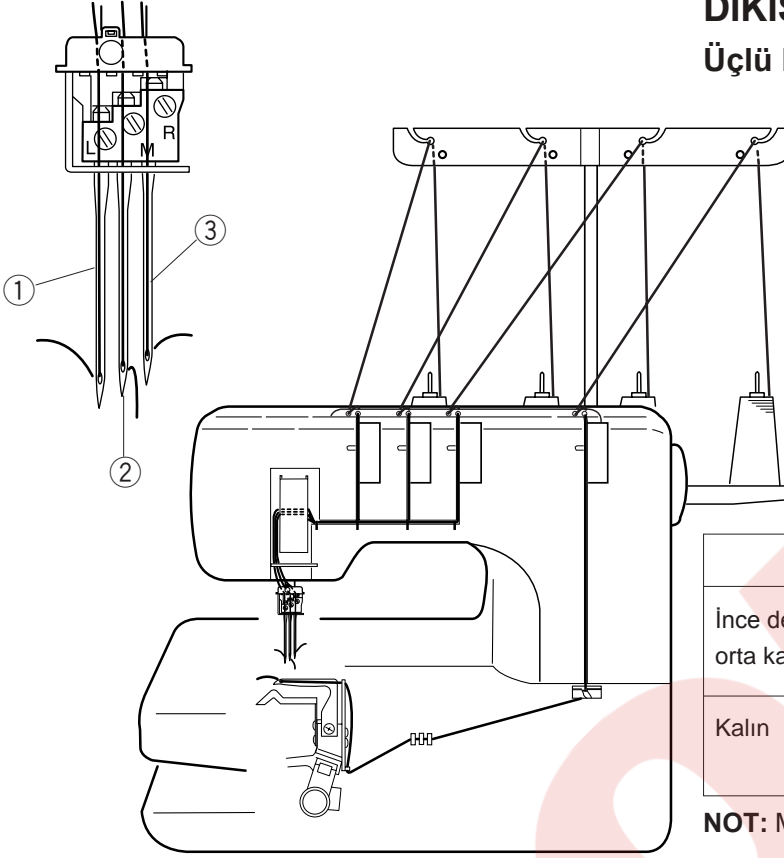
NOT:

Cımbız kullanabilirsiniz.

9 Lüperi okun gösterdiği yöne iterek orjinal pozisyonuna getirin.

DİKİŞ TIPLERİ

Üçlü Reçme Dikiş



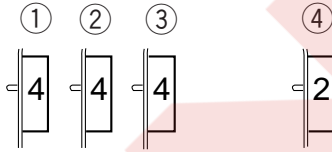
Üçlü reçme dikişi üç iğneye dikilir.

Bu dikiş kumaşın doğru yüzünde üç sıra düz dikiş oluşturarak kenar, lastik dikmeye, dekoratif dikişler...vs için idealdir.

- ① Sol iğne
- ② Orta iğne
- ③ Sağ iğne

Kumaş Türü		İğne Büyüklüğü	İplik tipi
İnce den orta kalınlık	İnce örme İnce Jarse	80/12 veya 90/14	#60-90
Kalın	Jarse Mufion	90/14	#60

NOT: Makinenin üzerinde #80/12 iğneler vardır.



İplik Tansiyonunu Balans Etmek

1 Tansiyon düğmelerini aşağıdaki gibi ayarlayın:

- ① Sol iğne iplik tansiyon düğmesi : 4
- ② Orta iğne iplik tansiyon düğmesi : 4
- ③ Sağ iğne iplik tansiyon düğmesi : 4
- ④ Lüper iğne iplik tansiyon düğmesi : 3

2 Tansiyon balansını dikilecek giysinin aynı kumaşında ve ipliğinden olan ufak bir parça kumaşa deneme yapmaktanız dikime geçmeden önce. Gerekirse ince ayarlar yapılabilir.

Balanslı tansiyon:

Kumaşın doğru yüzündeki dikiş sıraları düz ve düzgündür. Lüper iplikleri ise karelerin içinde çapraz dikişler oluşturur.

- ① Kumaşın ters tarafı
- ② Lüper ipliği
- ③ Sol iğne ipliği
- ④ Orta iğne ipliği
- ⑤ Sağ iğne ipliği

(A) Eğer iğne iplik tansiyonu gevşekse:

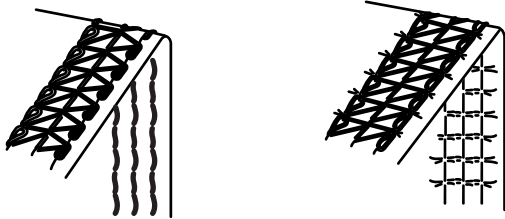
- Kumaşın doğru tarafındaki dikişler düzensiz ve gevşek olur.
- Lüper ipliğinin çapraz diktiği noktaların başı ve sonunda boşluklar vardır.

Düzeltilmek için iğne ipliğinin sıkılaştırılarak ve/veya lüper ipliğini gevşetin.

(B) Eğer iğne iplik tansiyonu sıkı ise:

- Kumaş büzülür.

Düzeltilmek için iğne ipliğinin gevşetin ve/veya lüper ipliğini sıkılaştırın.



(A)

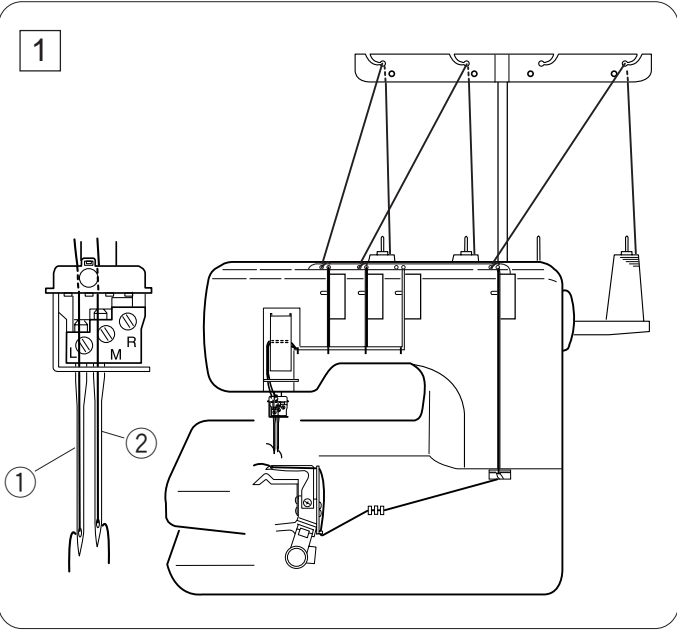
(B)

Reçme Dikiş

Bu dikiş iki iğne ile dikilir ve kumaşın doğru tarafında iki paralel sıra düz dikiş oluşturur. Çoğunlukla ile T-sört kolukda ve esnek bantlarında ...ve için kullanılır.

Üç tür reçme dikişi vardır:

- Dar-sol (3 mm genişliğinde)
- Dar -sağ (3 mm genişliğinde)
- Geniş (6 mm genişliğinde)



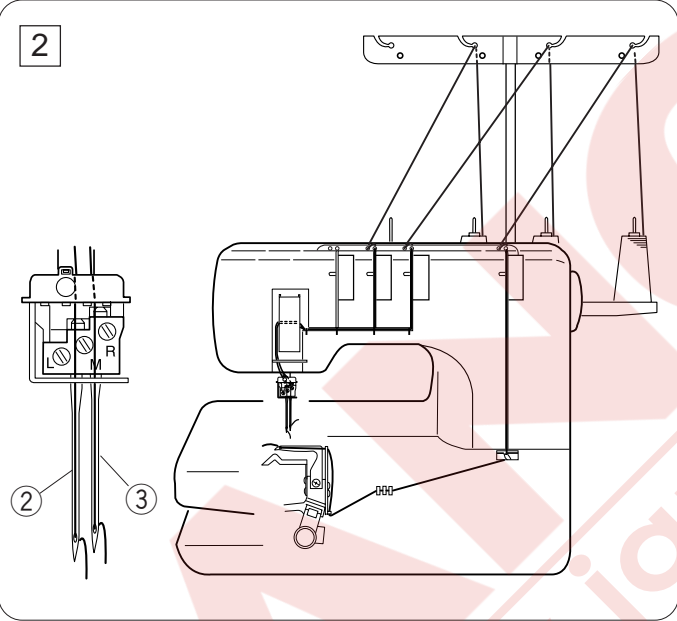
1 Dar - sol (3 mm genişlik)

Sağ iğneyi çıkartın (sayfa 8 Bkz.). Lüpere, sol ve sağ iğnelere iplik takın.

NOT:

Kullanılmayan tarafın iğne vidaları kaybolmasın diye sıkın.

- ① Sol iğne
- ② Orta iğne



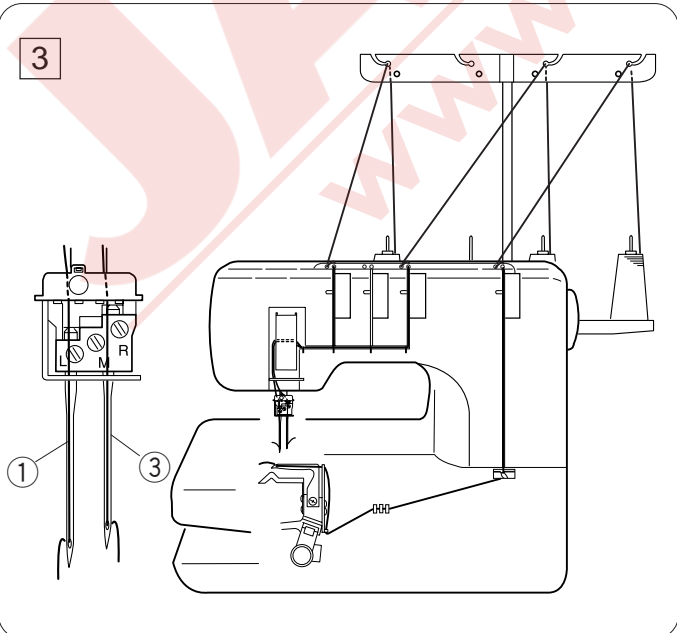
2 Dar - sağ (3 mm genişlik)

Sol iğneyi çıkartın (sayfa 8 Bkz.). Lüpere, sağ ve orta iğnelere iplik takın.

NOT:

Kullanılmayan tarafın iğne vidaları kaybolmasın diye sıkın.

- ② Orta iğne
- ③ Sağ iğne



3 Geniş (6 mm genişlik)

Orta iğneyi çıkartın (sayfa 8 Bkz.). Lüpere, sağ ve sol iğnelere iplik takın.

NOT:

Kullanılmayan tarafın iğne vidaları kaybolmasın diye sıkın.

- ① Sol iğne
- ③ Sağ iğne

İplik Tansiyonunu Balans Etmek

- 1 Tansiyon düğmelerini aşağıdaki gibi ayarlayın:

Dar sol (3 mm genişlik) için: ①

- Sol iğne iplik tansiyonu : 4
② Orta iğne iplik tansiyonu: 4
③ Lüper iplik tansiyonu: 2

Dar sağ (3 mm genişlik) için:

- ① Orta iğne iplik tansiyonu: 4
② Sağ iğne iplik tansiyonu: 4
③ Lüper iplik tansiyonu: 2

Geniş (6 mm genişlik):

- ① Sol iğne iplik tansiyonu: 4
② Sağ iğne iplik tansiyonu: 4
③ Lüper iplik tansiyonu: 2

- 2 Tansiyon balansını dikilecek giysinin aynı kumaşında ve ipliğinden olan ufak bir parça kumaşta deneme yapmakla zın dikime geçmeden önce. Gerekirse ince ayarlar yapılabilir.

Balanslı tansiyon:

Kumaşın doğru yüzündeki dikiş sıraları düz ve düzgündür.

Lüper iplikleri ise çift karelerin içinde çapraz dikişler oluşturur.

- ① Kumaşın ters tarafı
② Lüper ipliği
③ Sol iğne ipliği
④ Sağ iğne ipliği

(A) Eğer iğne iplik tansiyonu gevşekse:

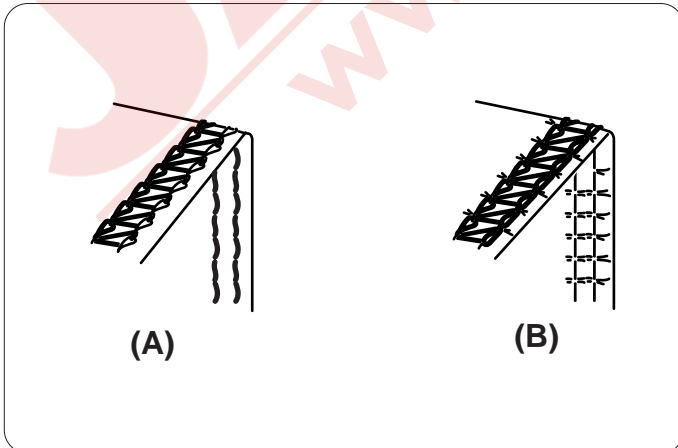
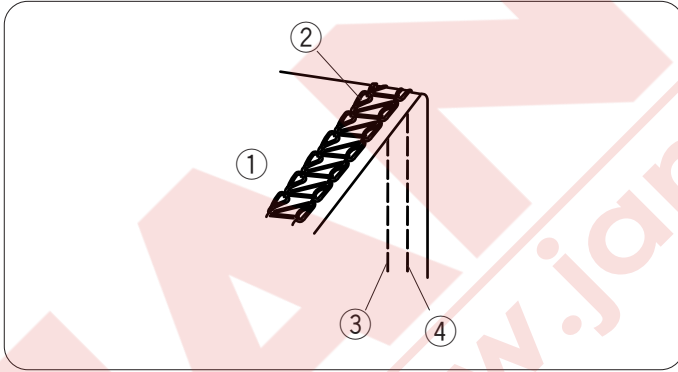
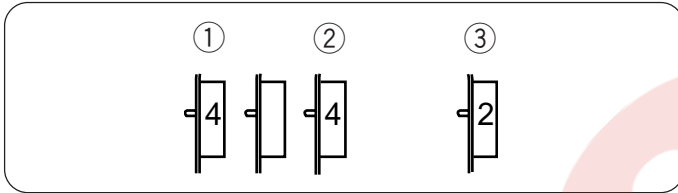
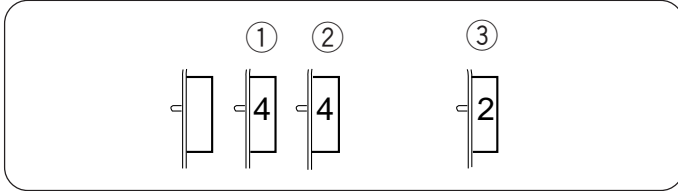
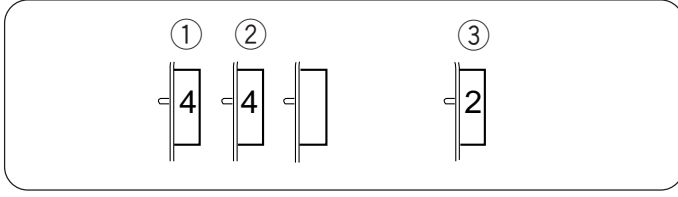
- Kumaşın doğru tarafındaki dikişler düzensiz ve gevşek olur.
- Lüper ipliğinin çapraz dikdiği noktaların başı ve sonunda boşluklar vardır.

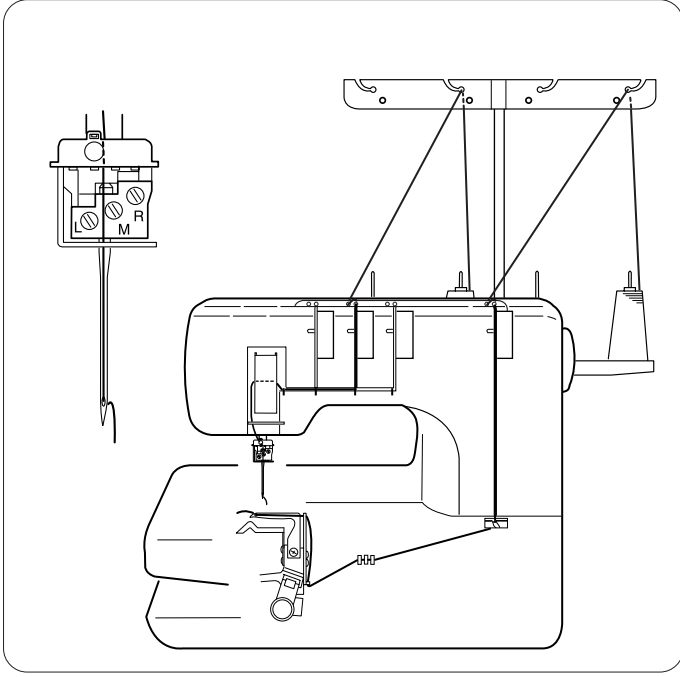
Düzeltilmek için iğne ipliğın sıkılaştırıp ve/veya lüper ipliğini gevşetin.

(B) Eğer iğne iplik tansiyonu sıkı ise:

- Kumaş büzüşür.

Düzeltilmek için iğne ipliğın gevşetin ve/veya lüper ipliğini sıkılaştırın.





Zincir Dikiş

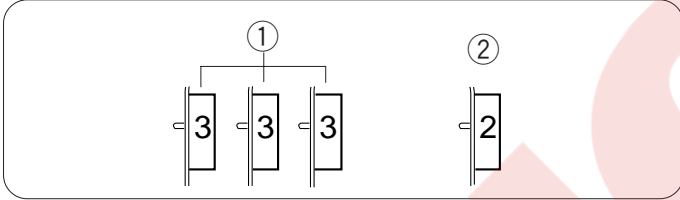
Bu dikiş tek iğne kullanır ve kumaşın ters yüzünde lüper ipliğın zincirlemesini oluşturur.

Bu dayanıklı ve esnek dikiş örme kumaşların birleştirilmesinde, elastik takmak için , bant dikmek için...vs kullanılır.

Üç iğneden birine ve lüper iplik takın. Kullanılmayacak iğneleri çıkartın (sayfa 8 Bkz).

NOT:

Kullanılmayan tarafın iğne vidaları kaybolmasın diye sıkın.



İplik Tansiyonunu Balans Etmek

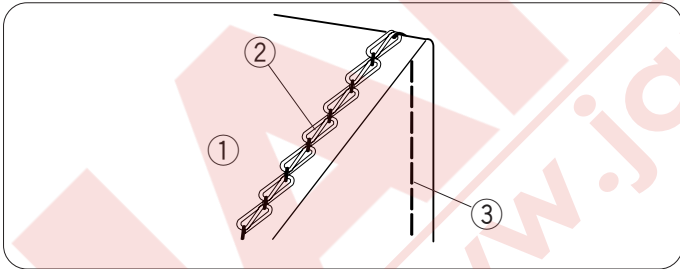
1 Tansiyon düğmelerini aşağıdaki gibi ayarlayın:

- ① İğne iplik tansiyon: 3
- ② Lüper iplik tansiyonu: 2

NOT:

Kullanılacak iğnenin tansiyon ayar düğmesini ayarlayın.

2 Tansiyon balansını dikilecek giysinin aynı kumaşında ve ipliğinden olan ufak bir parça kumaşta deneme yapmakla zım dikime geçmeden önce. Gerekirse ince ayarlar yapılabilir.

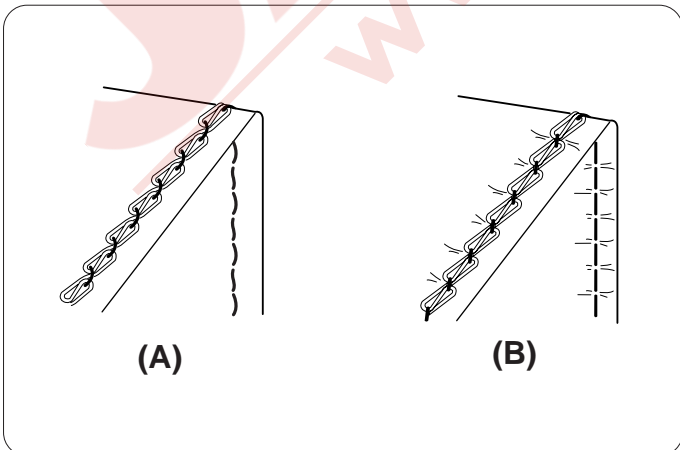


Balanslı tansiyon:

Kumaşın doğru yüzündeki dikiş düz ve düzgün.

Lüper ipliği zincir oluşturacaktır.

- ① Kumaşın ters tarafı
- ② Lüper ipliği
- ③ İğne ipliği



(A) Eğer iğne iplik tansiyonu gevşekse:

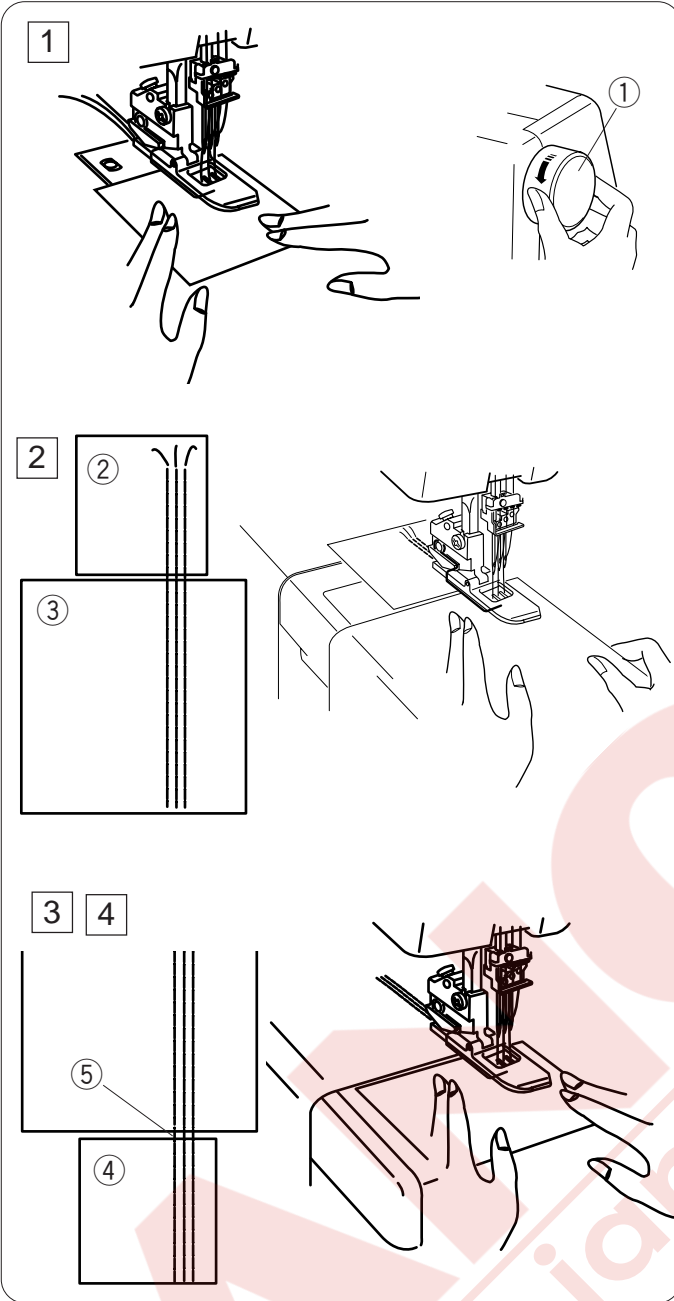
- Kumaşın doğru tarafındaki dikişler düzensiz ve gevşek olur.
- Lüper ipliğinin çapraz diktiği noktaların başı ve sonunda boşluklar vardır.

Düzeltilmek için iğne ipliğın sıkılaştırıp ve/veya lüper ipliğini gevşetin.

(B) Eğer iğne iplik tansiyonu sıkı ise:

- Kumaş büzüşür.

Düzeltilmek için iğne ipliğın gevşetin ve/veya lüper ipliğini sıkılaştırın.



Dikiş Tamamlamak

İyi dikim sonuçları edinmek için dikimin başına ve sonuna parça kumaş koyun.

Dikimin başı

- 1 Ayağı kaldırın ve ayağın altına lazım olmayan ufak parça kumaş yerleştirin. Ayağı indirin ve volanti kendinize doğru birkaç kere çevirin. pedala basarak yavaşça dikiş.

① Volant

- 2 Ufak kumaşın sonunda durun. Gösterildiği gibi dikilecek kumaşı ufak kumaş parçasından sonra yerleştirin ve dikilecek kumaşın üzerinde dikimeye başlayın.

② Ufak kumaş parçası

③ Dikilecek kumaş

Dikimin sonu

- 3 Dikilen kumaşın sonunda durun. Dikilen kumaşdan sonra bir ufak kumaş yerleştirin ve ufak kumaş parçasının üzerinden dikiş.

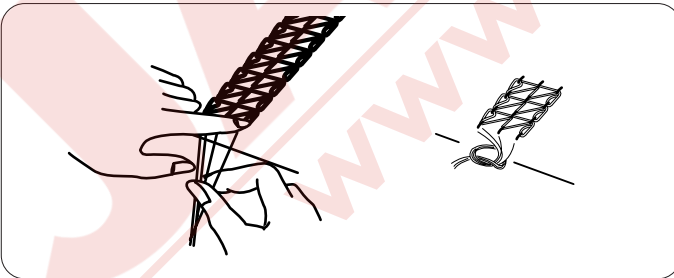
④ İkinci ufak kumaş parçası

- 4 Ufak kumaş parçalarının ve dikilen kumaşı bağlayan iplikleri kesin.

⑤ Bağlantı iplikleri

İplikleri düğümlemek

İğne ipliklerini kumaşın ters yüzüne bir cımbız ile çekin ve birbirlerine düğümleyin.



Dikim Ortasında Kumaşı

Çıkartmak

- 1 İğneyi volanti kendinize doğru çevirerek en yüksek pozisyonuna kaldırın.

① Volanti

- 2 Ayağı ayak kaldıracısını kaldırarak kaldırın.

② Ayak kaldıracısı

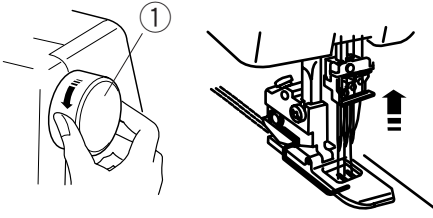
- 3 İğneipliklerini iğne deliğinde önce bölümünü çekin. Bu kumaşı çıkartırken ipliklerin takılmasını engeler.

- 4 Kumaşı geriye doğru çekin.

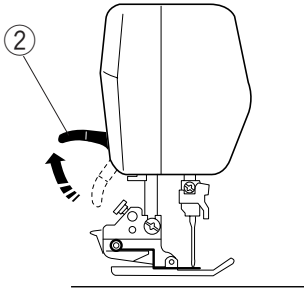
- 5 Kumaşı çıkartın ve iplik kesici ile iplikleri kesin.

③ İplik kesici

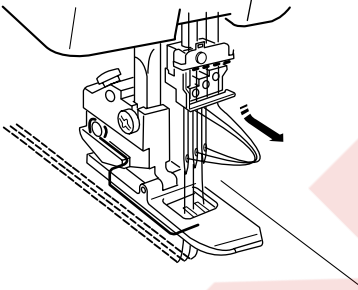
1



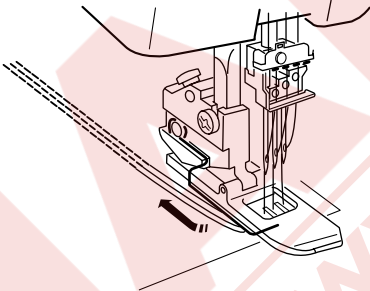
2



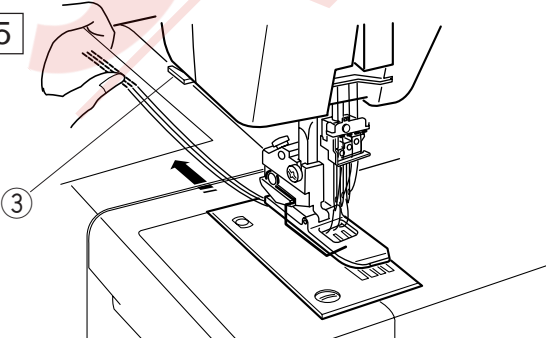
3

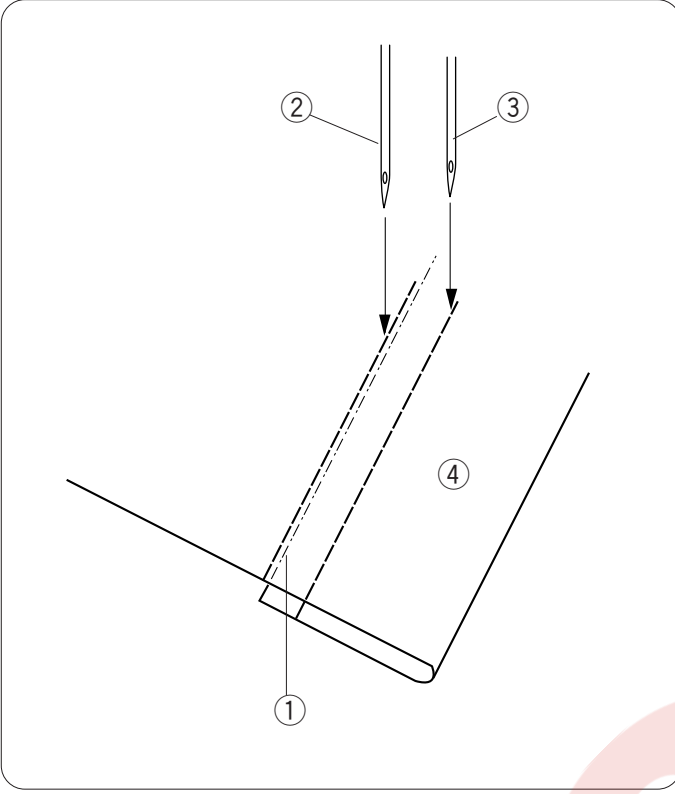


4



5

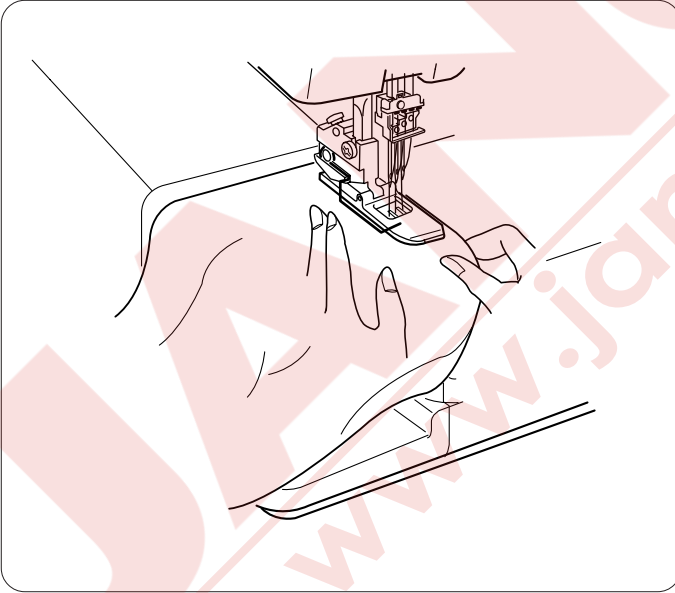




Reçme Dikişle Kenar Dikiş

- 1 Kumaşı kenarından ters yüzüne doğru katlayın ve düzeltin.
- 2 Terzi sabunu ile kumaşın doğru yüzüne kumaşın ucunu işaretlemek için çiziniz.
- 3 Kumaşı öyle yerleştirinki sol iğne işaret çizginin sol tarafına gelsin. Ayağı indirin.
- 4 Çizilen çizginin üzerinden dikkatlice dikiş.
- 5 Dikiş bitince ayağı kaldırın ve kumaşı arka taraftan çıkartın.
- 6 İğne ipliklerini kumaşın ters yüzüne çekin ve birbirine düğümleyin.

- ① İşaret çizgisi
- ② Sol iğne
- ③ Sağ iğne
- ④ Kumaşın doğru tarafı



Uzatmasız Kenar Kıvrım

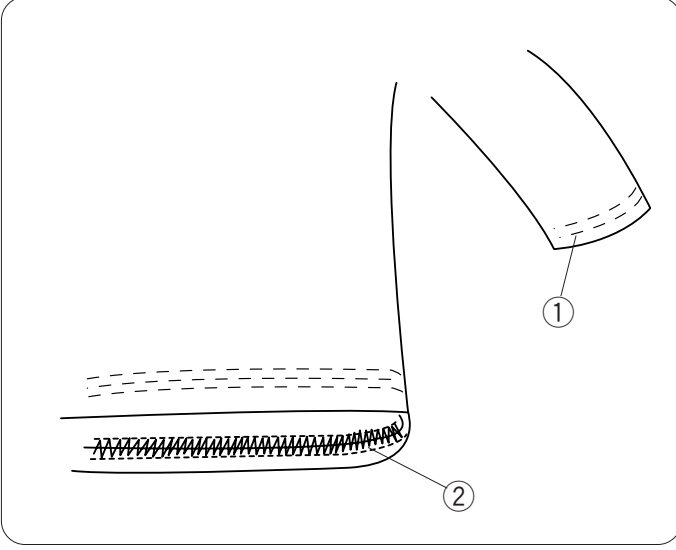
Uzatma giyisilerin kol ve paça gibi boru biçiminde olan parçalarını dikmek için çıkartılabilir.

- 1 Uzatmayı çıkartın (sayfa 5 Bkz.).
- 2 Kenarı reçme dikiş ile nasıl dikiliyorsa aynı dikiş.
- 3 Dikiş başından 2" (4 to 5 cm) dikişlerin üzerinden dikmeye devam edin ve makineyi durdurun.
Baştaki ve sondaki iplikleri kesin.

Üçlü Reçme Dikiş Kullanımları

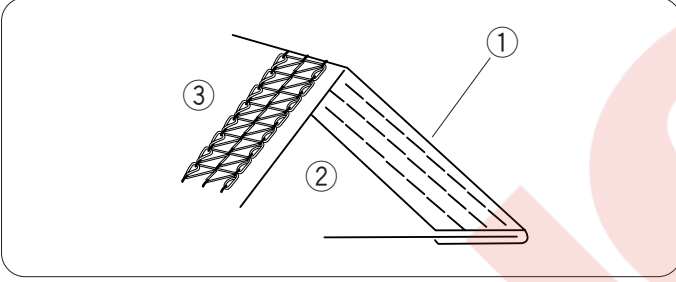
Kol ve bel kenar dikimleri

- ① Kol
- ② Bel



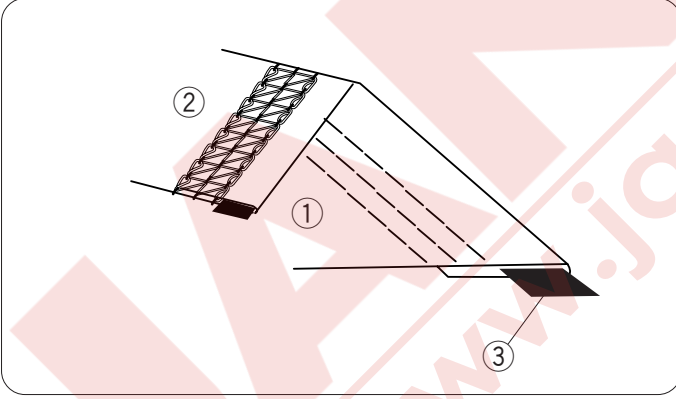
Dantel ve bant takmak

- ① Bant veya dantel
- ② Kumaşın doğru yüzü
- ③ Kumaşın ters yüzü



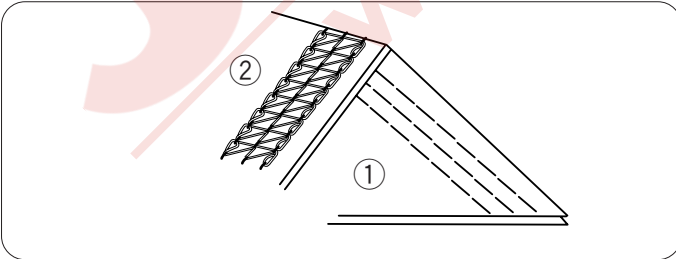
Elastikler takmak

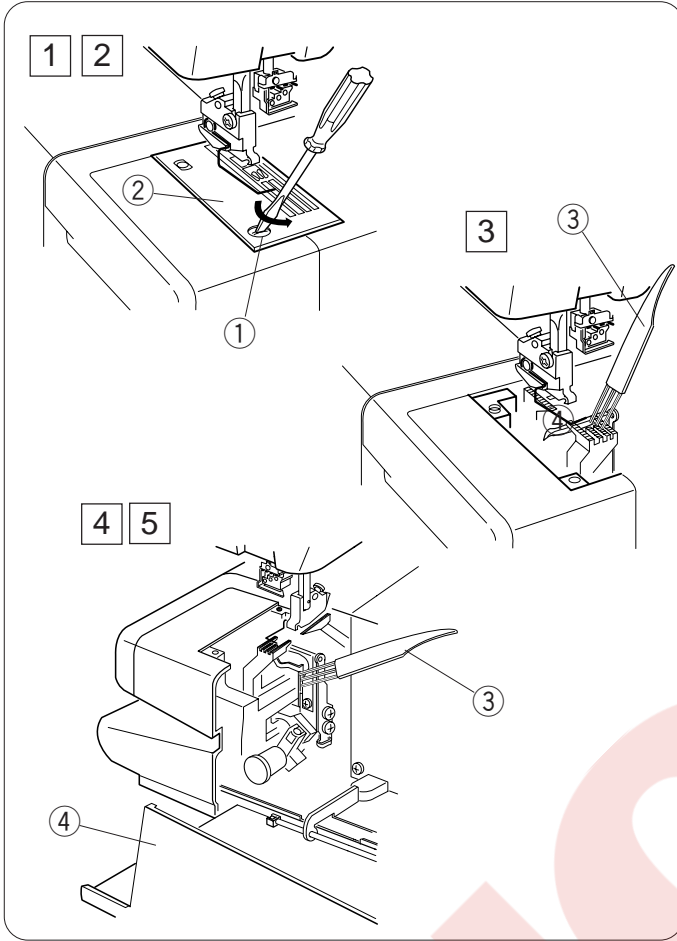
- ① Kumaşın doğru yüzü
- ② Kumaşın ters yüzü
- ③ Elastik



Dekoratif dikiş

- ① Kumaşın doğru yüzü
- ② Kumaşın ters yüzü





BAKIM

Dişliyi ve Lüper Bölgesini Temizlemek

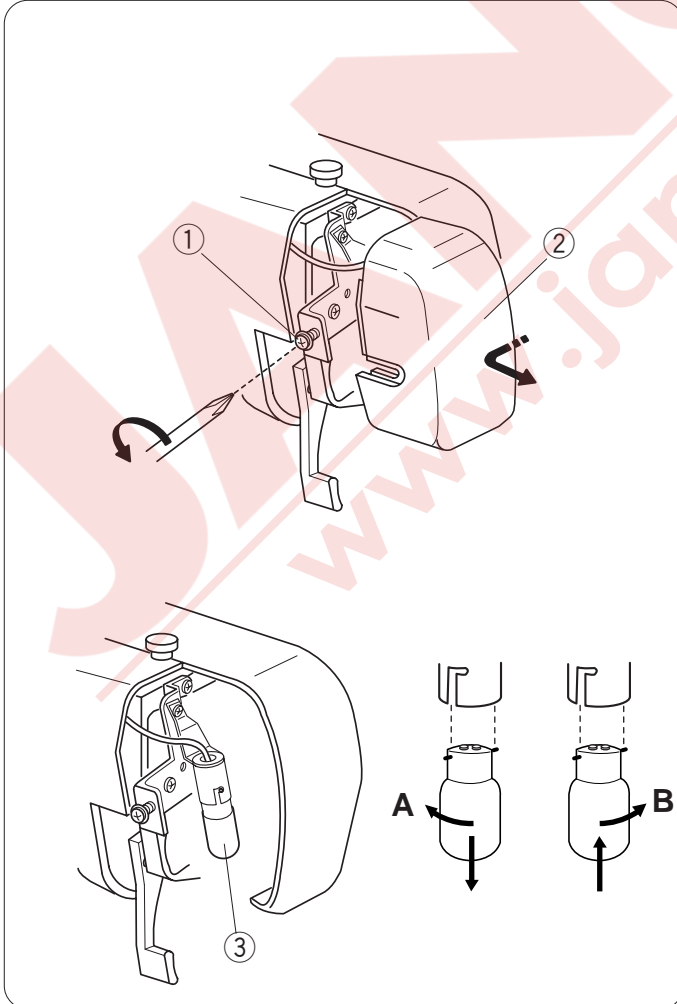
⚠ DİKKAT:

Temizlemeden önce makineyi açma/kapatma düğmesinden kapatın ve prizden çekin.

NOT:

Sadece bu bölümde açıklandığı gibi makineden parça sökün.

- 1 Ayak ve İğneleri çıkartın.
- 2 İğne plakasındaki vidayı sökün.
- 3 Dişliyi fırça ile temizleyin.
 - ① Vida
 - ② İğne plakası
 - ③ Fırça
- 4 Lüper kapağını açın ve lüper bölgesini ve etrafını fırça ile temizleyin.
- 5 İğne plakasını, iğneleri ve ayağı geriye takın. Lüper kapağını kapatın.
 - ④ Lüper kapağı



Ampülü Değiştirmek

⚠ DİKKAT:

Ampülü değiştirmeden önce makineyi prizden çekin. Ampül SICAK olabilir, parmaklarınıza dikkat edin.

- 1 Vida ve ön kapağı sökün
- 2 Çıkartmak için ampülü yukarıya doğru itip saat yönün tersine doğru çevirin ("A" yönünde). Çıkartmak için ampülü yukarıya doğru itip saat yönüne doğru çevirin ("B" yönünde).
- 3 Ön kapağı ve vida ile takın.
 - ① Vida
 - ② Ön kapak
 - ③ Ampül

Problem ve Çare

Problem	Neden	Referans
İğne iplik kopması	<ol style="list-style-type: none">1. Makineye düzgün iplik takılmaması.2. İplik tansiyonu çok sıkı.3. İğne eğri veya kör.4. İğne ipliği düzgün takılmaması.5. Yanlış iğne kullanılması.	Sayfa 10-14. Sayfa 15, 17, 18. Sayfa 8. Sayfa 8. Sayfa 8.
İğne kırılması veya eğilmesi	<ol style="list-style-type: none">1. İğne eğri veya kör.2. İğne ipliği düzgün takılmaması.3. İğne vidası gevşek olması.4. Kumaşın sert çekilmesi.	Sayfa 8. Sayfa 8. Sayfa 8. Kumaşı çekmeyin.
Boş dikişler olması	<ol style="list-style-type: none">1. İğne ipliği düzgün takılmaması.2. İğne eğri veya kör.3. Tansiyon balansı ayarsız olması.4. Makineye düzgün iplik takılmaması.	Sayfa 8. Sayfa 8. Sayfa 15, 17, 18. Sayfa 11-14.
Dikim yeri büzülmesi	<ol style="list-style-type: none">1. Tansiyon balansı ayarsız olması.	Sayfa 15, 17, 18.
Makinenin çalışmaması	<ol style="list-style-type: none">1. Makine prize takılı olmaması.2. Pedal düzün takılı olmaması.	Sayfa 4. Sayfa 4.

YEDEK PARA VE SERVİS

Yetkili Servis Listesi:

DEMİRBELEK MAK.SAN.ve TİC.LTD.ŞTİ.
Katip elebi Cad. No: 20 Vefa/Unkapanı/İSTANBUL
Tel: +90 212 511 23 81
Fax: +90 212 519 03 20

KULLANMA SÜRESİ:

GÜMRÜK VE TİCARET BAKANLIĞI belirlenen ve ilan edilen (sanayi mallarının satış sonrası hizmetleri hakkında yönetmelik eki listesi 13/06/2003 tarih ve 25137 sayılı resmi gazete) (Sanayi Mallarının Satış S.H. Ek-2) belirtilen kullanım ömrü 10 (on) yıldır.

İTHALATÇI FİRMA :

DEMİRBELEK MAK.SAN.VE TİC.LTD.ŞTİ. KATIP ELEBİ CAD.NO:52-62
EMİNÖNÜ - İSTANBUL
TEL : 0212 511 23 81 PBX
FAX : 0212 519 03 20 demirbilekltd@superonline.com

İMALATÇI FİRMA :

JANOME SEWING MACHINE CO., LTD. TOKYO / JAPAN
support@gm.janome.co.jp

Tokyo Fabrikası

Janome Sewing Machine Co., Ltd.
1463 Hazama-cho, Hachioji-shi
Tokyo 193-0941
JAPAN

Tayvan Fabrikası

Janome Taiwan Co., Ltd.
No. 101 Jifung Road, Wufung Taichung
TAIWAN

Tayland Fabrikası

Janome (Thailand) Co., Ltd.
312 Moo 1 Sukaphiban 8 Rd Sriiracha
Chon Buri 20280
THAILAND

JANOME

DİKİŞ VE NAKİŞ MAKİNELERİ

GARANTİ BELGESİ

GARANTİ ŞARTLARI

1-) Garanti süresi, malın teslim tarihinden itibaren başlar ve.....yıldır.

2-) Malın bütün parçaları dahil olmak üzere tamamı Firmamızın garanti kapsamındadır.

3-) Malın garanti süresi içerisinde arızalanması durumunda, tamirde geçen süre garanti süresine eklenir. Malın tamir süresi 20 iş gününü geçemez. Bu süre, mala ilişkin arızanın servis istasyonuna, servis istasyonunun olmaması durumunda, malın satıcısı, bayii, acentası, temsilciliği, ithalatçısı veya imalatçısı-üreticisinden birine bildirim tarihinden itibaren başlar. Tüketicinin arıza bildirimini; telefon, fax, e-posta, iadeli taahhütlü mektup veya benzeri bir yolla yapması mümkündür. Ancak, uyuşmazlık halinde ispat yükümlülüğü tüketiciye aittir. Malın arızasının 10 iş günü içerisinde giderilmemesi halinde, imalatçı-üretici veya ithalatçı; malın tamiri tamamlanıncaya kadar, benzer özelliklere sahip başka bir malı tüketicinin kullanımına tahsis etmek zorundadır.

4-) Malın garanti süresi içerisinde gerek malzeme ve işçilik, gerekse montaj hatalarından dolayı arızalanması halinde, işçilik masrafı, değiştirilen parça bedeli ya da başka herhangi bir ad altında hiçbir ücret talep etmeksizin tamiri yapılacaktır.

5-) Tüketicinin onarım hakkını kullanmasına rağmen malın;

-Tüketicie teslim edildiği tarihten itibaren, belirlenen garanti süresi içinde kalmak kaydıyla, bir yıl içerisinde; en az dört defa veya imalatçı-üretici ve/veya ithalatçı tarafından belirlenen garanti süresi içerisinde altı defa arızalanmasının yanı sıra, bu arızaların maldan yararlanamamayı sürekli kılması,

-Tamiri için gereken azami süresinin aşılması ,

-Firmanın servis istasyonunun, servis istasyonunun mevcut olmaması halinde sırayla satıcısı, bayii, acentesi temsilciliği ithalatçısı veya imalatçı-üreticisinden birisinin düzenleyeceği raporla arızanın tamirini mümkün bulunmadığının belirlenmesi, durumlarında tüketici malın ücretsiz değiştirilmesini, bedel iadesi veya ayıp oranda bedel indirimi talep edebilir.

6-) Malın kullanma kılavuzunda yer alan hususlara aykırı kullanılmasından kaynaklanan arızalar garanti kapsamı dışındadır.

7-) Garanti Belgesi ile ilgili olarak çıkabilecek sorunlar için Gümrük ve Ticaret Bakanlığı Tüketicinin Korunması ve Piyasa Gözetimi Genel Müdürlüğü'ne başvurabilir.

İMALATÇI / İTHALATÇI FİRMANIN

UNVANI DEMİRBİLEK MAKİNE SANAYİ VE TİC.LTD.
ŞTİ.
MERKEZ ADRESİ KATİP ÇELEBİ CD.NO. 20 VEFA / UNKAPANI
EMİNÖNÜ / İSTANBUL
TELEFONU 212 511 2381
TELEFAKSI 212 519 0320

FİRMA YETKİLİSİNİN

İMZASI-KAŞESİ

MALIN

CİNSİ EV TİPİ DİKİŞ VE NAKİŞ MAKİNELERİ
MARKASI JANOME
MODELİ
BANDROL VE SERİ NO
TESLİM TARİHİ VE YERİ
GARANTİ SÜRESİ AZAMI 2 YIL
TAMİR SÜRESİ 20 İŞ GÜNÜ

SATICI FİRMANIN

UNVANI
ADRESİ
TELEFONU
TELEFAKSI
FATURA TARİH VE NO.

TARİH-İMZA-KAŞE

JANOME

www.janome.com.tr